



Kennziffer
M I 4 vj
1/04

Statistische Berichte

Preisindizes für Bauwerke und Messzahlen für Bauleistungspreise in Bayern im Februar 2004



Herausgegeben im
April 2004
Bestellnummer:
M14003 200441
Einzelpreis:
11,00 €

Bestellen im Internet

- **einfach**
- **kostengünstig**
- **zeitsparend**

Ab sofort können Sie unsere Veröffentlichungen im Internet bestellen. Das spart Ihnen und uns nicht nur Kosten, sondern auch Zeit. Schritt für Schritt werden Sie durch den Webshop geführt und geben die dort benötigten Angaben ein, welche selbstverständlich dem Datenschutz unterliegen.

Die Veröffentlichungen gibt es als

- Druckausgabe
- PDF-Datei (Tabellen meist zusätzlich in Excel)

Die Lieferung der elektronischen Veröffentlichungen erfolgt per

- E-Mail
- auf Diskette* oder
- auf CD-ROM*.

www.statistik.bayern.de



* Aufpreis auch bei kostenlosen Angeboten

Zeichenerklärung

0	= mehr als nichts, aber weniger als die Hälfte der kleinsten in der Tabelle nachgewiesenen Einheit	()	= Nachweis unter dem Vorbehalt, dass der Zahlenwert erhebliche Fehler aufweisen kann
-	= nichts vorhanden	p	= vorläufiges Ergebnis
/	= keine Angaben, da Zahlen nicht sicher genug	r	= berichtiges Ergebnis
·	= Zahlenwert unbekannt oder geheimzuhalten	s	= geschätztes Ergebnis
x	= Tabellenfach gesperrt, da Aussage nicht sinnvoll	≙	= entspricht

Auf- und Abrundungen

Im allgemeinen ist ohne Rücksicht auf die Endsummen auf- bzw. abgerundet worden. Deshalb können sich bei der Summierung von Einzelangaben geringfügige Abweichungen zu den Endsummen ergeben. Bei Aufgliederungen einer Gesamtheit in Prozent kann die Summe der Einzelwerte wegen Rundens vom Wert 100 % abweichen. Eine Abstimmung auf 100 % erfolgt im allgemeinen nicht.

Impressum

Verleger, Bayerisches Landesamt für Statistik und Datenverarbeitung
Herausgeber Neuhauser Straße 8, 80331 München
und Druck: Briefanschrift: 80288 München
Telefon: (089) 2119 255; Telefax: (089) 2119 607
E-Mail: vertrieb@statistik.bayern.de
Internet: <http://www.statistik.bayern.de>

- © Vervielfältigung und Verbreitung, auch auszugsweise, bedürfen der Genehmigung des Herausgebers. In Druckwerken sind für nicht gewerbliche Zwecke Vervielfältigung und Verbreitung, auch auszugsweise, mit Quellenangabe gestattet.

Inhaltsübersicht

	Seite
Vorbemerkung	2
1. Erläuterungen zur Statistik der Baupreise in Bayern	3
2. Schaubild: Preisindex für Bauwerke in Bayern	5
3. Preisindizes für Bauwerke in Bayern	
3.0 Gesamtübersicht	6
3.1 Wohngebäude nach Kostenarten	7
3.2 Aufgliederung der Rohbauarbeiten für Wohngebäude	8
3.3 Aufgliederung der Ausbauarbeiten für Wohngebäude	10
3.4 Wohngebäude und Instandhaltung von Wohngebäuden	14
3.5 Nichtwohngebäude und sonstige Bauwerke.....	15
3.6 Wohngebäude (langfristige Übersicht)	16
3.7 Nichtwohngebäude und sonstige Bauwerke (langfristige Übersicht).....	17
3.8 Wohngebäude insgesamt nach verschiedenen Basisjahren (langfristige Übersicht).....	18
4. Preisindizes für Bauwerke im Bundesgebiet	
4.0 Wohngebäude (langfristige Übersicht)	20
4.1 Nichtwohngebäude und sonstige Bauwerke (langfristige Übersicht)	22
5. Wiederherstellungswerte für 1913/1914 erstellte Wohngebäude	
5.0 Wohngebäude in Bayern	24
5.1 Wohngebäude im Bundesgebiet	25
6. Messzahlen für Bauleistungspreise in Bayern	
6.0 Neubauleistungen im Hochbau	26
6.1 Neubauleistungen im Tiefbau	36
6.2 Instandhaltungsleistungen	38
7. Wägungsschemata für ausgewählte Baupreisindizes (2000 \triangleq 100)	40
8. Verkettungsfaktoren von Basis 2000 \triangleq 100 auf Basis 1995 \triangleq 100	44

Vorbemerkung

Mit Berichtsmonat August 2003 erfolgte die Umstellung der Baupreisindizes vom alten Basisjahr 1995 auf das neue Basisjahr 2000. Dies bedeutet, dass den Indexberechnungen anstelle der bisher verwandten Kostenstrukturen des Jahres 1995 diejenigen des Jahres 2000 zugrundegelegt werden. Dabei wurden die Wägungsschemata für den Tiefbau (Straßenbau, Brücken, Ortskanäle) aus Rechnungsmaterialien des neuen Basisjahres 2000 von Grund auf neu berechnet. Die Wägungsschemata der Bauwerksarten des Hochbaus (Wohn- und Nichtwohngebäude) sowie der Instandhaltungsmaßnahmen wurden lediglich durch Preisfortschreibung an die Kostenverhältnisse des Jahres 2000 angepaßt. Die neuen Wägungsschemata für die wichtigsten Bauwerksarten sind auf S. 40 ff. dieses Statistischen Berichts abgedruckt. Für den Bauwerksart „Kläranlagen“ wurden die Preisindexberechnungen ab August 2003 eingestellt. Ebenso erfolgen keine expliziten Nachweisungen mehr für „Gewerbliche Betriebsgebäude in Stahlbeton“, „Gewerbliche Betriebsgebäude in Stahlbau“, „Bundes- und Landesstraßen“, „Brücken im Straßenbau mit Stahlbetonüberbau“, „Brücken im Straßenbau mit Stahlverbund- und Stahlüberbau“ sowie „Instandhaltung von Wohngebäuden – Mehrfamiliengebäude mit Schönheitsreparaturen“.

Im Rahmen der letzten Indexumstellung wurden sämtliche Baupreisindizes vom Berichtsmonat Mai 2003 bis Februar 2000 zurück auf Basis 2000 \triangleq 100 neu berechnet. Die bisher für den genannten Zeitraum bekanntgegebenen alten Indexzahlen früherer Basisjahre verlieren damit ihre Gültigkeit und sind ab dem Berichtsmonat Februar 2000 durch die auf Originalbasis 2000 \triangleq 100 berechneten Ergebnisse zu ersetzen. Dieser rückwirkende Übergang auf die Preisentwicklung des neuen Basisjahres liegt in der aktuelleren Gewichtung begründet; für die Zeit ab Anfang 2000 sind die Indizes auf Basis 2000 \triangleq 100 im Vergleich zu den Indizes früherer Basisjahre als die realistischeren anzusehen. Damit die Benutzer der Zahlen dennoch langfristige Zeitreihen früherer Basisjahre zur Verfügung haben, können die Ergebnisse auf der Basis 2000 \triangleq 100 mittels Umbasierungsfaktoren auf frühere Basisjahre umgerechnet werden. Nähere Einzelheiten hierzu enthalten die "Erläuterungen zur Statistik der Baupreise in Bayern" auf S. 3 ff. dieses Statistischen Berichts.

Bei der Umstellung auf das neue Preisbasisjahr können gewisse, wenn auch meist nur geringfügige, Abweichungen zu früher veröffentlichten Indexzahlen auftreten. Soweit diese Ergebnisse im Rahmen von Wertsicherungsklauseln verwendet werden, kann es zwischen den Vertragsparteien zu diesbezüglichen Meinungsverschiedenheiten kommen. Es sei auch an dieser Stelle bemerkt, dass das Bayerische Landesamt für Statistik und Datenverarbeitung in solchen Fällen weder für die Auslegung einer Wertsicherungsklausel noch für die Berechnung von wiederkehrenden Leistungen zuständig ist.

Wichtiger Hinweis zu den Tabellen auf Seite 24 und 25:

Im Zusammenhang mit der Einführung des Euro wurden die Preisindizes nach den Basisjahren 1913 und 1914 aus den Tabellen "Preisindizes für Wohngebäude insgesamt nach verschiedenen Basisjahren" auf den Seiten 18/19 sowie 22/23 herausgenommen und durch die neuen Tabellen "Wiederherstellungswerte für 1913/1914 erstellte Wohngebäude" auf den Seiten 24 und 25 ersetzt.

Diese neuen Tabellen ermöglichen die Ermittlung von Wiederherstellungswerten für Wohngebäude in DM bzw. Euro aus 1913 bzw. 1914 entstandenen Herstellungskosten in Mark bzw. umgekehrt die Ermittlung von vergleichbaren Herstellungswerten in Mark für das Jahr 1913 bzw. 1914 aus aktuellen Herstellungskosten in DM bzw. Euro.

1. Erläuterungen zur Statistik der Baupreise in Bayern

Rechtsgrundlage der als Bundesstatistik durchgeführten Erhebung der Baupreise in Bayern ist das Gesetz über die Preisstatistik in der im Bundesgesetzblatt Teil III, Gliederungsnummer 720-9, veröffentlichten bereinigten Fassung, zuletzt geändert durch Artikel 16 des Gesetzes vom 19. Dezember 1997 (BGBl. I S. 3158), Verordnung zur Durchführung des Gesetzes über die Preisstatistik vom 29. Mai 1959 (BAnz. Nr. 104 S. 1), zuletzt geändert durch Artikel 5 der Verordnung vom 20. November 1996 (BGBl. I S. 1804), in Verbindung mit dem Gesetz über die Statistik für Bundeszwecke (Bundesstatistikgesetz – BstatG) vom 22. Januar 1987 (BGBl. I S. 462, 565), zuletzt geändert durch Artikel 16 des Gesetzes vom 21. August 2002 (BGBl. I S. 3322). Erhoben werden Angaben zu § 4 Abs. 1 des Gesetzes über die Preisstatistik. Die Preiserhebung erfolgt jeweils vierteljährlich in den Monaten Februar, Mai, August und November.

Die aus den Erhebungsunterlagen berechneten Baupreisindizes bringen die Entwicklung der Preise für den Neubau ausgewählter Bauwerksarten des Hoch- und Tiefbaus sowie für Instandsetzungsmaßnahmen an Wohngebäuden zum Ausdruck. Dem Index einer jeden **Bauwerksart** liegt eine Reihe von einzelnen Bauwerkstypen zugrunde, wie sie für das Baugeschehen im Basisjahr kennzeichnend waren. Die Bauwerke sind regelmäßig konventionell, jedoch unter Einbeziehung der marktüblichen Fertigteile gebaut. Maßgeblicher Leistungsumfang sind im allgemeinen die sog. "Bauleistungen am Bauwerk" (analog zur DIN 276). Für den Bereich des konventionellen **Neubaus von Wohngebäuden** ist die wichtigste Nachweisung der Baupreisindex für "**Wohngebäude insgesamt**". Er wird ergänzt durch Indizes für die Wohngebäudearten "Ein- und Zweifamilien-, Mehrfamilien- und Gemischtgenutzte Gebäude". Für **Nichtwohngebäude** werden besondere Indizes für "Bürogebäude" und "Gewerbliche Betriebsgebäude" ermittelt. Außerdem steht für die Wohngebäude insgesamt ein Baupreisindex für **Kostenarten insgesamt** zur Verfügung, der über die "Bauleistungen am Bauwerk" hinaus drei weitere Hauptleistungsgruppen einbezieht und zwar für "Außenanlagen", "Ausstattung" und "Baunebenleistungen". Zudem werden Preisindizes für ausgewählte **Tiefbauten** (Straßenbau, Brücken, Ortskanäle) berechnet. Daneben werden noch Preisindizes für die **Instandhaltung von Mehrfamilienwohngebäuden** sowie für **Schönheitsreparaturen in einer Wohnung** nachgewiesen. Der Preisindex für Wohngebäude insgesamt in Bayern steht ab 1913 zur Verfügung. Die übrigen bayerischen Preisindizes für Gebäude werden seit 1958, die Preisindizes für Tiefbauten seit 1968 berechnet. Das derzeitige Basisjahr für die Baupreisindizes ist 2000.

Baupreisindizes dienen häufig als Bezugsgröße von "Wertsicherungsklauseln" in Miet-, Pacht- und anderen Verträgen. Das Bayerische Landesamt für Statistik und Datenverarbeitung kann nicht über die währungsrechtliche Zulässigkeit solcher Klauseln befinden, sondern muß auf das **Bundesamt für Wirtschaft und Ausfuhrkontrolle, Frankfurter Str. 29-35, 65760 Eschborn** verweisen, das für solche Fragen allein zuständig ist. Beim Abschluß von Wertsicherungsklauseln, die sich auf Baupreisindizes beziehen, empfiehlt es sich, das Basisjahr zu nennen, die als Schwellenwerte vorgesehenen Steigerungssätze in Prozent anzugeben und - soweit es um die zeitliche Geltung eines Baupreisindex geht - auf die Berichtsmonate bzw. -jahre der Baupreisstatistik, nicht aber auf bestimmte Stichtage abzustellen. Bei Vertragsklauseln, die sich an der Indexveränderung in Indexpunkten orientieren, sollte zur Vermeidung von Unklarheiten das Basisjahr unbedingt angegeben werden.

Die **I n d e x v e r ä n d e r u n g** von einem Zeitpunkt zum anderen kann in **Indexpunkten**, in **Prozent** oder als **Vielfaches der Ausgangszahl** ausgedrückt werden. Die Indexentwicklung nach Punkten ergibt sich als **Differenz zwischen dem neuen und dem alten Indexstand**. Das Ergebnis für einen bestimmten Zeitraum ist je nach Wahl des Basisjahres unterschiedlich. Die Indexentwicklung in Prozent kann nach der Formel "**neuer Indexstand dividiert durch alter Indexstand, mit 100 multipliziert, abzüglich der Zahl 100**" berechnet werden.

Das Ergebnis ist von der Wahl des Basisjahres unabhängig, wenn man von geringfügigen Rundungsdifferenzen absieht. Auch die Indexentwicklung als Vielfaches der Ausgangszahl, das sich aus dem Quotienten "**neuer Indexstand dividiert durch alter Indexstand**" ergibt, wird durch die Wahl des Basisjahres grundsätzlich nicht beeinflusst.

Beispiel mit den Werten des Preisindex für Wohngebäude insgesamt (Basis 2000 \triangleq 100) für August 2002 (100,6) und August 2003 (100,5):

a) Veränderung nach Indexpunkten:	$100,5 - 100,6 = -0,1$ Indexpunkte
b) Veränderung nach Prozent:	$(100,5 : 100,6) \times 100 - 100 = -0,1 \%$
c) Als Vielfaches der Ausgangszahl:	$100,5 : 100,6 = 0,9990$

Bei der Neuberechnung der Indexzahlen auf Basis 2000 \triangleq 100 ergaben sich aufgrund der geänderten Wägungsschemata ab Februar 2000 Abweichungen in der Indexentwicklung zu den vormals veröffentlichten Ergebnissen des Originalbasisjahres 1995. Die Ergebnisse der neuen Indexzahlen 2000 \triangleq 100 sind wegen der Neuberechnung mit geänderten Wägungsgrundlagen ab Februar 2000 als die besseren anzusehen und treten an die Stelle der bisher auf Basis 1995 \triangleq 100 veröffentlichten Indexzahlen. Die bis einschließlich November 1999 veröffentlichten Indexzahlen behalten ihre Gültigkeit.

Die Weiterführung der langfristigen Indexreihen auf der Grundlage der früheren Basisjahre 1995, 1991, 1985, 1980, 1976, 1970, 1962, 1958, 1950, 1914 und 1913 von Februar 2000 ab wird anhand der 2000er Indizes wie folgt vorgenommen: Dem bisherigen Index für Februar 2000 (auf der jeweiligen Basis) wird der neue Index für Februar 2000 (2000 \triangleq 100) gegenübergestellt; daraus werden Quotienten "Index Februar 2000 (früheres Basisjahr \triangleq 100) dividiert durch Index Februar 2000 (2000 \triangleq 100)" gebildet; mit den so bestimmten Quotienten (Verkettungsfaktoren) werden alle Werte der 2000er Reihe von Februar 2000 bis zur Gegenwart multipliziert. Durch diese Umbasierung, d.h. durch die Multiplikation mit dem **konstanten Faktor** bleiben die Relationen zwischen den Werten damit unverändert. Die nachstehende Übersicht enthält einige dieser Umbasierungs- oder Verkettungsfaktoren von Basis 2000 \triangleq 100 auf Basis 1995 \triangleq 100.

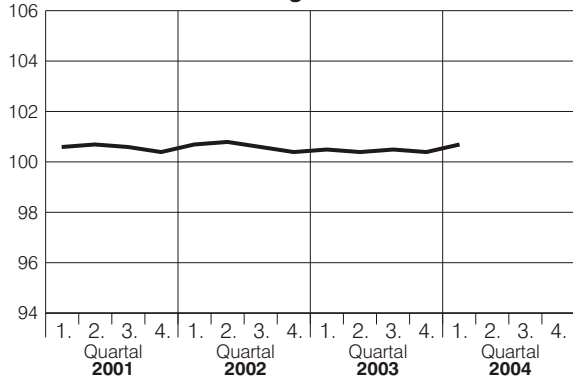
Bauwerk	Verkettungsfaktoren
Wohngebäude insges. (Bauleistungen am Bauwerk)	0,99196
Gemischtgenutzte Gebäude	0,99296
Bürogebäude	1,00101
Straßenbau	1,02051
Ortskanäle	0,97573

Rechenbeispiel: Der Preisindex für Wohngebäude insgesamt (Bauleistungen am Bauwerk) hatte im August 2002 auf Basis 2000 \triangleq 100 einen Stand von 100,6. Die Umbasierung auf 1995 \triangleq 100 mit dem Verkettungsfaktor wird wie folgt vorgenommen: $100,6 \times 0,99196 = 99,8$. Weitere Verkettungsfaktoren sind auf Seite 44 ff. dieses Berichts angegeben.

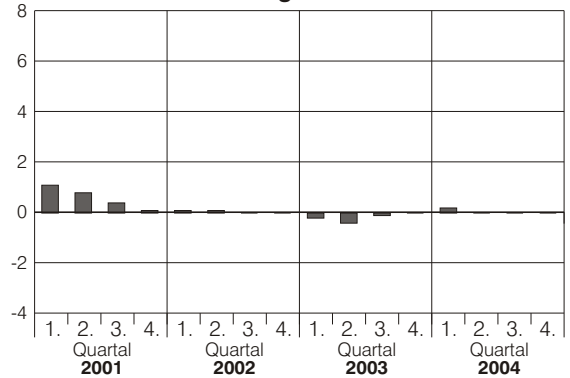
Preisindex für Bauwerke in Bayern¹⁾ von 2001 bis 2004

(2000 ≙ 100)

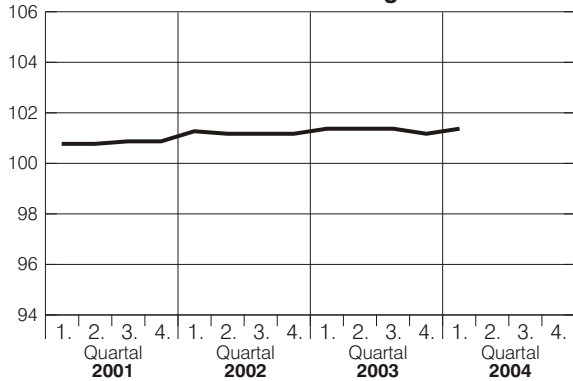
**Preisindex
Wohngebäude²⁾**



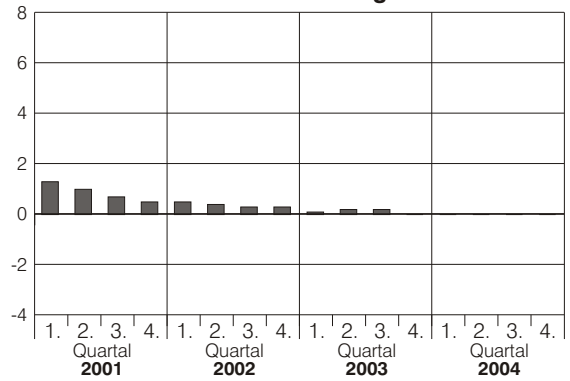
**Veränderung gegenüber dem Vorjahr in %
Wohngebäude²⁾**



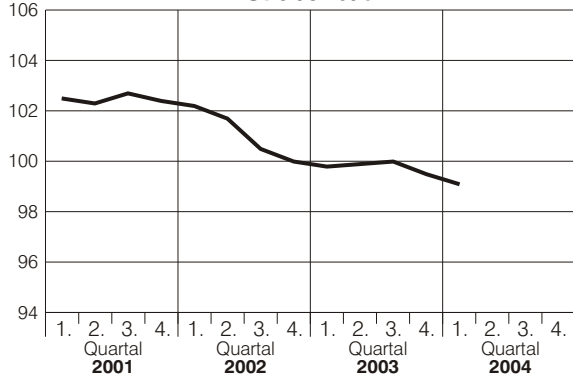
Gewerbliche Betriebsgebäude



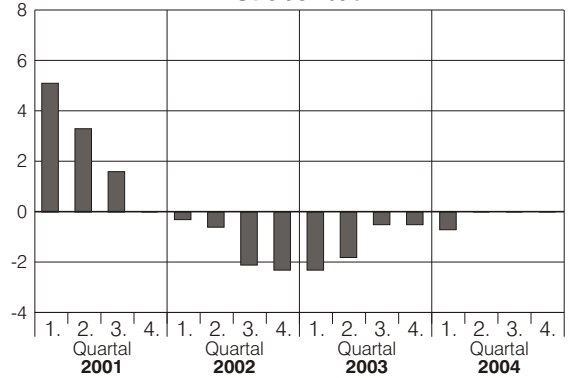
Gewerbliche Betriebsgebäude



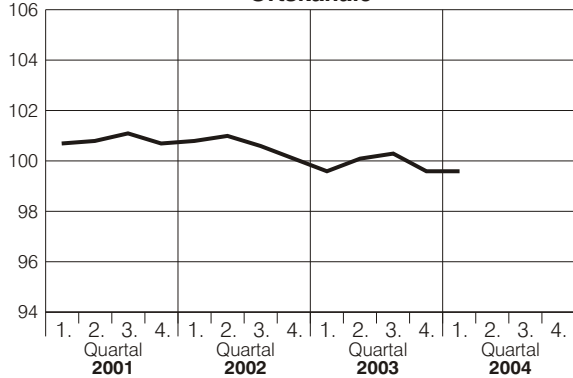
Straßenbau



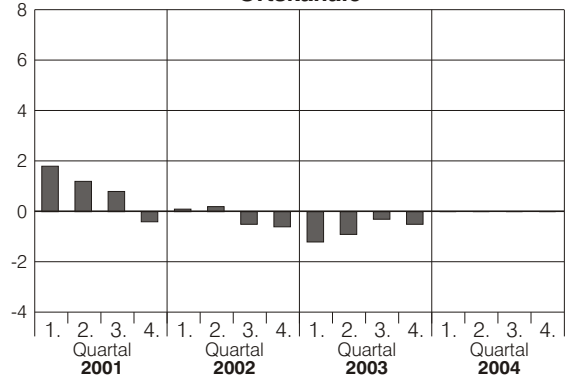
Straßenbau



Ortskanäle



Ortskanäle



1) Einschließlich Mehrwertsteuer. - 2) Reine Baukosten nach DIN 276.

3. Preisindizes für Bauwerke in Bayern (einschl. Umsatzsteuer)

3.0 Gesamtübersicht

2000 $\hat{=}$ 100

Bauwerk/Bauleistungen	2003				2004				Veränderung in % gegenüber dem entsprechenden Vorjahreszeitraum			
	Februar	Mai	August	November	Februar	Mai	August	November	Febr.	Mai	Aug.	Nov.
Wohngebäude nach Kostenarten												
Bauleistungen am Bauwerk.....	100,5	100,4	100,5	100,4	100,7							0,2
Außenanlagen.....	100,6	100,7	100,6	100,4	100,3							- 0,3
Ausstattung.....	104,9	104,9	105,3	104,6	104,7							- 0,2
Baunebenleistungen.....	100,1	100,0	100,1	99,9	100,2							0,1
Kostenarten insgesamt.....	100,5	100,4	100,5	100,4	100,6							0,1
Wohngebäude (Bauleistungen am Bauwerk)												
Wohngebäude insgesamt.....	100,5	100,4	100,5	100,4	100,7							0,2
davon Rohbauarbeiten.....	98,6	98,4	98,6	98,4	98,4							- 0,2
Ausbauarbeiten.....	102,3	102,3	102,2	102,2	102,7							0,4
Ein- und Zweifamiliengebäude.....	100,6	100,5	100,5	100,4	100,7							0,1
Mehrfamiliengebäude.....	100,5	100,4	100,4	100,3	100,6							0,1
Gemischtgenutzte Gebäude.....	100,5	100,4	100,4	100,3	100,6							0,1
Nichtwohngebäude (Bauleistungen am Bauwerk)												
Bürogebäude.....	101,0	100,9	100,8	100,8	101,0							0,0
Gewerbliche Betriebsgebäude.....	101,4	101,4	101,4	101,2	101,4							0,0
Sonstige Bauwerke												
Straßenbau.....	99,8	99,9	100,0	99,5	99,1							- 0,7
Brücken.....	99,9	99,9	99,9	99,8	99,6							- 0,3
Ortskanäle.....	99,6	100,1	100,3	99,6	99,6							0,0
Instandhaltung von Wohngebäuden												
Mehrfamiliengebäude ohne Schönheitsreparaturen.....	103,6	103,6	104,0	104,1	104,3							0,7
Schönheitsreparaturen in einer Wohnung.....	101,1	100,7	101,6	101,2	101,5							0,4

Noch: 3. Preisindizes für Bauwerke in Bayern (einschl. Umsatzsteuer)

3.1 Wohngebäude nach Kostenarten

2000 \triangleq 100

Jahr Monat	Kostenarten insgesamt	Bauleistungen am Bauwerk ¹⁾	davon		Außen- anlagen	Ausstattung	Bauneben- leistungen
			Rohbau- arbeiten	Ausbau- arbeiten			
<i>Gewicht in ‰²⁾</i>	<i>1000</i>	<i>800,76</i>	<i>384,19</i>	<i>416,57</i>	<i>69,95</i>	<i>4,54</i>	<i>124,75</i>
2001 D.....	100,7	100,6	99,4	101,6	101,6	103,1	100,4
2002 D.....	100,6	100,6	99,3	101,9	101,2	104,2	100,3
2003 D.....	100,5	100,5	98,5	102,3	100,6	104,9	100,0
2004 D.....							
2001 Februar.....	100,7	100,6	99,7	101,4	101,6	102,5	100,4
Mai.....	100,8	100,7	99,5	101,8	101,7	102,8	100,5
August.....	100,7	100,6	99,3	101,7	101,7	103,2	100,3
November.....	100,5	100,4	99,1	101,6	101,4	103,7	100,2
2002 Februar.....	100,7	100,7	99,4	102,0	101,5	104,2	100,4
Mai.....	100,8	100,8	99,5	102,0	101,3	104,0	100,5
August.....	100,6	100,6	99,3	101,8	101,0	104,3	100,3
November.....	100,4	100,4	98,9	101,7	100,8	104,3	100,1
2003 Februar.....	100,5	100,5	98,6	102,3	100,6	104,9	100,1
Mai.....	100,4	100,4	98,4	102,3	100,7	104,9	100,0
August.....	100,5	100,5	98,6	102,2	100,6	105,3	100,1
November.....	100,4	100,4	98,4	102,2	100,4	104,6	99,9
2004 Februar.....	100,7	100,7	98,4	102,7	100,3	104,7	100,2
Mai.....							
August.....							
November.....							
Veränderung in % gegenüber der jeweiligen Vorperiode							
2001 Februar.....	0,3	0,3	- 0,2	0,8	0,4	1,2	0,2
Mai.....	0,1	0,1	- 0,2	0,4	0,1	0,3	0,1
August.....	- 0,1	- 0,1	- 0,2	- 0,1	0,0	0,4	- 0,2
November.....	- 0,2	- 0,2	- 0,2	- 0,1	- 0,3	0,5	- 0,1
2002 Februar.....	0,2	0,3	0,3	0,4	0,1	0,5	0,2
Mai.....	0,1	0,1	0,1	0,0	- 0,2	- 0,2	0,1
August.....	- 0,2	- 0,2	- 0,2	- 0,2	- 0,3	0,3	- 0,2
November.....	- 0,2	- 0,2	- 0,4	- 0,1	- 0,2	0,0	- 0,2
2003 Februar.....	0,1	0,1	- 0,3	0,6	- 0,2	0,6	0,0
Mai.....	- 0,1	- 0,1	- 0,2	0,0	0,1	0,0	- 0,1
August.....	0,1	0,1	0,2	- 0,1	- 0,1	0,4	0,1
November.....	- 0,1	- 0,1	- 0,2	0,0	- 0,2	- 0,7	- 0,2
2004 Februar.....	0,3	0,3	0,0	0,5	- 0,1	0,1	0,3
Mai.....							
August.....							
November.....							
Veränderung in % gegenüber dem jeweiligen Vorjahreszeitraum							
2001 D.....	0,7	0,6	- 0,6	1,6	1,6	3,1	0,4
2002 D.....	- 0,1	0,0	- 0,1	0,3	- 0,4	1,1	- 0,1
2003 D.....	- 0,1	- 0,1	- 0,8	0,4	- 0,6	0,7	- 0,3
2004 D.....							
2001 Februar.....	1,2	1,1	- 0,1	2,1	2,8	3,3	0,8
Mai.....	0,9	0,8	- 0,5	2,0	2,2	3,5	0,6
August.....	0,5	0,4	- 0,9	1,5	1,3	3,0	0,1
November.....	0,1	0,1	- 0,8	1,0	0,2	2,4	0,0
2002 Februar.....	0,0	0,1	- 0,3	0,6	- 0,1	1,7	0,0
Mai.....	0,0	0,1	0,0	0,2	- 0,4	1,2	0,0
August.....	- 0,1	0,0	0,0	0,1	- 0,7	1,1	0,0
November.....	- 0,1	0,0	- 0,2	0,1	- 0,6	0,6	- 0,1
2003 Februar.....	- 0,2	- 0,2	- 0,8	0,3	- 0,9	0,7	- 0,3
Mai.....	- 0,4	- 0,4	- 1,1	0,3	- 0,6	0,9	- 0,5
August.....	- 0,1	- 0,1	- 0,7	0,4	- 0,4	1,0	- 0,2
November.....	0,0	0,0	- 0,5	0,5	- 0,4	0,3	- 0,2
2004 Februar.....	0,2	0,2	- 0,2	0,4	- 0,3	- 0,2	0,1
Mai.....							
August.....							
November.....							

¹⁾ Maßgeblicher Leistungsumfang sind die sog. reinen Baukosten (analog zur DIN 276). -²⁾ Wägungsanteil am Index "Kostenarten insgesamt".

Noch: 3. Preisindizes für Bauwerke in Bayern (einschl. Umsatzsteuer)

3.2 Aufgliederung der Rohbauarbeiten für Wohngebäude

2000 \triangleq 100

Jahr Monat	Rohbauarbeiten						
	insgesamt	Erdarbeiten	Verbau- arbeiten	Ramm-, Rüttel- und Preßarbeiten	Entwässerungs- kanal- arbeiten	Mauer- arbeiten	Beton- und Stahlbeton- arbeiten
<i>Gewicht in ‰¹⁾</i>	479,66	35,12	0,47	0,58	11,90	150,00	157,85
2001 D.....	99,4	101,1	101,1	99,6	99,1	99,2	99,0
2002 D.....	99,3	100,6	102,9	99,2	99,3	99,3	98,7
2003 D.....	98,5	99,2	104,0	98,8	98,2	98,7	97,6
2004 D.....							
2001 Februar.....	99,7	100,1	100,9	99,8	99,0	99,1	99,6
Mai.....	99,5	101,0	100,9	99,4	99,3	99,5	99,1
August.....	99,3	101,8	101,2	99,6	99,1	99,1	98,7
November.....	99,1	101,4	101,2	99,4	98,9	98,9	98,7
2002 Februar.....	99,4	100,7	102,6	99,1	98,9	99,4	98,9
Mai.....	99,5	100,8	103,0	99,2	99,7	99,5	99,1
August.....	99,3	100,8	103,0	99,2	99,5	99,3	98,6
November.....	98,9	100,0	103,1	99,2	98,9	98,9	98,3
2003 Februar.....	98,6	99,2	103,5	98,9	98,1	98,8	97,7
Mai.....	98,4	99,0	103,9	99,0	98,1	98,6	97,6
August.....	98,6	99,5	104,2	98,9	98,6	98,8	97,6
November.....	98,4	98,9	104,4	98,5	97,9	98,5	97,4
2004 Februar.....	98,4	98,3	103,1	98,5	98,1	99,0	97,3
Mai.....							
August.....							
November.....							
Veränderung in % gegenüber der jeweiligen Vorperiode							
2001 Februar.....	- 0,2	- 0,3	0,7	- 0,3	- 1,0	- 0,8	0,0
Mai.....	- 0,2	0,9	0,0	- 0,4	0,3	0,4	- 0,5
August.....	- 0,2	0,8	0,3	0,2	- 0,2	- 0,4	- 0,4
November.....	- 0,2	- 0,4	0,0	- 0,2	- 0,2	- 0,2	0,0
2002 Februar.....	0,3	- 0,7	1,4	- 0,3	0,0	0,5	0,2
Mai.....	0,1	0,1	0,4	0,1	0,8	0,1	0,2
August.....	- 0,2	0,0	0,0	0,0	- 0,2	- 0,2	- 0,5
November.....	- 0,4	- 0,8	0,1	0,0	- 0,6	- 0,4	- 0,3
2003 Februar.....	- 0,3	- 0,8	0,4	- 0,3	- 0,8	- 0,1	- 0,6
Mai.....	- 0,2	- 0,2	0,4	0,1	0,0	- 0,2	- 0,1
August.....	0,2	0,5	0,3	- 0,1	0,5	0,2	0,0
November.....	- 0,2	- 0,6	0,2	- 0,4	- 0,7	- 0,3	- 0,2
2004 Februar.....	0,0	- 0,6	- 1,2	0,0	0,2	0,5	- 0,1
Mai.....							
August.....							
November.....							
Veränderung in % gegenüber dem jeweiligen Vorjahreszeitraum							
2001 D.....	- 0,6	1,1	1,1	- 0,4	- 0,9	- 0,8	- 1,0
2002 D.....	- 0,1	- 0,5	1,8	- 0,4	0,2	0,1	- 0,3
2003 D.....	- 0,8	- 1,4	1,1	- 0,4	- 1,1	- 0,6	- 1,1
2004 D.....							
2001 Februar.....	- 0,1	1,1	1,1	0,0	- 0,9	- 0,7	- 0,4
Mai.....	- 0,5	1,0	0,9	- 0,5	- 0,9	- 0,6	- 1,2
August.....	- 0,9	1,3	1,2	- 0,5	- 0,7	- 1,1	- 1,3
November.....	- 0,8	1,0	1,0	- 0,7	- 1,1	- 1,0	- 0,9
2002 Februar.....	- 0,3	0,6	1,7	- 0,7	- 0,1	0,3	- 0,7
Mai.....	0,0	- 0,2	2,1	- 0,2	0,4	0,0	0,0
August.....	0,0	- 1,0	1,8	- 0,4	0,4	0,2	- 0,1
November.....	- 0,2	- 1,4	1,9	- 0,2	0,0	0,0	- 0,4
2003 Februar.....	- 0,8	- 1,5	0,9	- 0,2	- 0,8	- 0,6	- 1,2
Mai.....	- 1,1	- 1,8	0,9	- 0,2	- 1,6	- 0,9	- 1,5
August.....	- 0,7	- 1,3	1,2	- 0,3	- 0,9	- 0,5	- 1,0
November.....	- 0,5	- 1,1	1,3	- 0,7	- 1,0	- 0,4	- 0,9
2004 Februar.....	- 0,2	- 0,9	- 0,4	- 0,4	0,0	0,2	- 0,4
Mai.....							
August.....							
November.....							

¹⁾ Wägungsanteil am Index "Bauleistungen am Bauwerk".

Noch: 3. Preisindizes für Bauwerke in Bayern (einschl. Umsatzsteuer)

Noch: 3.2 Aufgliederung der Rohbauarbeiten für Wohngebäude

2000 \triangleq 100

Jahr Monat	Rohbauarbeiten					
	Zimmer- und Holzbau- arbeiten	Stahlbau- arbeiten	Abdichtungs- arbeiten	Dachdeckungs- und Dachabdich- tungsarbeiten	Klempner- arbeiten	Gerüstarbeiten
<i>Gewicht in %¹⁾</i>	43,73	3,73	11,72	39,28	17,83	7,45
2001 D.....	98,2	101,2	103,2	100,2	100,3	100,0
2002 D.....	95,7	102,2	102,6	101,5	102,7	99,1
2003 D.....	94,9	102,1	102,5	102,0	102,5	96,2
2004 D.....						
2001 Februar.....	99,3	101,0	103,5	100,7	101,0	100,1
Mai.....	98,7	100,9	103,7	99,6	99,4	100,3
August.....	98,1	101,0	103,1	100,2	100,0	99,9
November.....	96,7	101,7	102,5	100,4	100,9	99,8
2002 Februar.....	95,6	101,4	102,6	101,6	102,6	99,3
Mai.....	96,0	101,7	102,8	101,6	102,2	99,1
August.....	95,5	102,5	102,6	101,7	102,8	99,3
November.....	95,5	103,2	102,3	101,2	103,0	98,5
2003 Februar.....	95,2	102,5	103,0	102,0	102,2	97,7
Mai.....	94,6	102,7	103,0	101,9	102,1	95,8
August.....	94,8	102,1	102,1	101,9	102,6	95,8
November.....	94,9	101,1	101,9	102,2	103,1	95,5
2004 Februar.....	95,0	99,9	102,0	102,3	103,1	93,3
Mai.....						
August.....						
November.....						
Veränderung in % gegenüber der jeweiligen Vorperiode						
2001 Februar.....	- 0,4	0,0	2,0	0,3	0,2	- 0,2
Mai.....	- 0,6	- 0,1	0,2	- 1,1	- 1,6	0,2
August.....	- 0,6	0,1	- 0,6	0,6	0,6	- 0,4
November.....	- 1,4	0,7	- 0,6	0,2	0,9	- 0,1
2002 Februar.....	- 1,1	- 0,3	0,1	1,2	1,7	- 0,5
Mai.....	0,4	0,3	0,2	0,0	- 0,4	- 0,2
August.....	- 0,5	0,8	- 0,2	0,1	0,6	0,2
November.....	0,0	0,7	- 0,3	- 0,5	0,2	- 0,8
2003 Februar.....	- 0,3	- 0,7	0,7	0,8	- 0,8	- 0,8
Mai.....	- 0,6	0,2	0,0	- 0,1	- 0,1	- 1,9
August.....	0,2	- 0,6	- 0,9	0,0	0,5	0,0
November.....	0,1	- 1,0	- 0,2	0,3	0,5	- 0,3
2004 Februar.....	0,1	- 1,2	0,1	0,1	0,0	- 2,3
Mai.....						
August.....						
November.....						
Veränderung in % gegenüber dem jeweiligen Vorjahreszeitraum						
2001 D.....	- 1,8	1,2	3,2	0,2	0,3	0,0
2002 D.....	- 2,5	1,0	- 0,6	1,3	2,4	- 0,9
2003 D.....	- 0,8	- 0,1	- 0,1	0,5	- 0,2	- 2,9
2004 D.....						
2001 Februar.....	- 1,0	1,3	5,0	1,4	1,9	0,8
Mai.....	- 1,3	1,4	4,6	0,2	0,1	0,7
August.....	- 1,8	1,4	2,2	- 0,5	- 0,7	- 0,8
November.....	- 3,0	0,7	1,0	0,0	0,1	- 0,5
2002 Februar.....	- 3,7	0,4	- 0,9	0,9	1,6	- 0,8
Mai.....	- 2,7	0,8	- 0,9	2,0	2,8	- 1,2
August.....	- 2,7	1,5	- 0,5	1,5	2,8	- 0,6
November.....	- 1,2	1,5	- 0,2	0,8	2,1	- 1,3
2003 Februar.....	- 0,4	1,1	0,4	0,4	- 0,4	- 1,6
Mai.....	- 1,5	1,0	0,2	0,3	- 0,1	- 3,3
August.....	- 0,7	- 0,4	- 0,5	0,2	- 0,2	- 3,5
November.....	- 0,6	- 2,0	- 0,4	1,0	0,1	- 3,0
2004 Februar.....	- 0,2	- 2,5	- 1,0	0,3	0,9	- 4,5
Mai.....						
August.....						
November.....						

1) Wägungsanteil am Index "Bauleistungen am Bauwerk".

Noch: 3. Preisindizes für Bauwerke in Bayern (einschl. Umsatzsteuer)

3.3 Aufgliederung der Ausbaurbeiten für Wohngebäude

2000 \triangleq 100

Jahr Monat	Ausbaurbeiten						
	insgesamt	Natur- werkstein- arbeiten	Beton- werkstein- arbeiten	Putz- und Stuckarbeiten	Trockenbau- arbeiten	Fassaden- arbeiten	Fliesen- und Plattenarbeiten
<i>Gewicht in %¹⁾</i>	520,34	12,23	5,04	68,99	37,91	3,08	32,20
2001 D.....	101,6	99,7	101,5	99,9	100,4	101,7	100,7
2002 D.....	101,9	99,4	101,2	97,6	99,0	103,9	101,1
2003 D.....	102,3	97,8	101,1	95,7	97,7	104,6	101,2
2004 D.....							
2001 Februar.....	101,4	99,9	100,4	100,1	101,1	101,6	100,3
Mai.....	101,8	99,8	102,2	99,9	100,7	101,2	100,6
August.....	101,7	99,7	101,9	99,9	100,1	101,9	100,9
November.....	101,6	99,2	101,5	99,6	99,8	102,2	100,9
2002 Februar.....	102,0	99,7	101,1	98,7	99,6	103,3	101,7
Mai.....	102,0	99,6	102,0	98,1	99,4	103,4	100,7
August.....	101,8	99,6	101,1	97,2	98,9	104,3	100,7
November.....	101,7	98,6	100,4	96,5	98,0	104,6	101,2
2003 Februar.....	102,3	98,0	100,9	96,5	98,6	104,1	101,1
Mai.....	102,3	97,9	101,1	95,7	98,0	104,8	101,4
August.....	102,2	97,7	101,1	95,6	97,2	104,8	101,1
November.....	102,2	97,6	101,2	94,9	97,1	104,8	101,2
2004 Februar.....	102,7	97,9	102,9	94,1	96,9	105,5	100,9
Mai.....							
August.....							
November.....							
Veränderung in % gegenüber der jeweiligen Vorperiode							
2001 Februar.....	0,8	- 0,3	0,1	0,3	0,5	0,9	- 0,1
Mai.....	0,4	- 0,1	1,8	- 0,2	- 0,4	- 0,4	0,3
August.....	- 0,1	- 0,1	- 0,3	0,0	- 0,6	0,7	0,3
November.....	- 0,1	- 0,5	- 0,4	- 0,3	- 0,3	0,3	0,0
2002 Februar.....	0,4	0,5	- 0,4	- 0,9	- 0,2	1,1	0,8
Mai.....	0,0	- 0,1	0,9	- 0,6	- 0,2	0,1	- 1,0
August.....	- 0,2	0,0	- 0,9	- 0,9	- 0,5	0,9	0,0
November.....	- 0,1	- 1,0	- 0,7	- 0,7	- 0,9	0,3	0,5
2003 Februar.....	0,6	- 0,6	0,5	0,0	0,6	- 0,5	- 0,1
Mai.....	0,0	- 0,1	0,2	- 0,8	- 0,6	0,7	0,3
August.....	- 0,1	- 0,2	0,0	- 0,1	- 0,8	0,0	- 0,3
November.....	0,0	- 0,1	0,1	- 0,7	- 0,1	0,0	0,1
2004 Februar.....	0,5	0,3	1,7	- 0,8	- 0,2	0,7	- 0,3
Mai.....							
August.....							
November.....							
Veränderung in % gegenüber dem jeweiligen Vorjahreszeitraum							
2001 D.....	1,6	- 0,3	1,5	- 0,1	0,4	1,7	0,7
2002 D.....	0,3	- 0,3	- 0,3	- 2,3	- 1,4	2,2	0,4
2003 D.....	0,4	- 1,6	- 0,1	- 1,9	- 1,3	0,7	0,1
2004 D.....							
2001 Februar.....	2,1	0,3	0,5	0,2	2,0	2,3	1,0
Mai.....	2,0	- 0,2	1,9	- 0,4	1,2	1,7	0,5
August.....	1,5	- 0,4	2,5	0,0	- 0,7	1,5	0,6
November.....	1,0	- 1,0	1,2	- 0,2	- 0,8	1,5	0,5
2002 Februar.....	0,6	- 0,2	0,7	- 1,4	- 1,5	1,7	1,4
Mai.....	0,2	- 0,2	- 0,2	- 1,8	- 1,3	2,2	0,1
August.....	0,1	- 0,1	- 0,8	- 2,7	- 1,2	2,4	- 0,2
November.....	0,1	- 0,6	- 1,1	- 3,1	- 1,8	2,3	0,3
2003 Februar.....	0,3	- 1,7	- 0,2	- 2,2	- 1,0	0,8	- 0,6
Mai.....	0,3	- 1,7	- 0,9	- 2,4	- 1,4	1,4	0,7
August.....	0,4	- 1,9	0,0	- 1,6	- 1,7	0,5	0,4
November.....	0,5	- 1,0	0,8	- 1,7	- 0,9	0,2	0,0
2004 Februar.....	0,4	- 0,1	2,0	- 2,5	- 1,7	1,3	- 0,2
Mai.....							
August.....							
November.....							

¹⁾ Wägungsanteil am Index "Bauleistungen am Bauwerk".

Noch: 3. Preisindizes für Bauwerke in Bayern (einschl. Umsatzsteuer)
 Noch: 3.3 Aufgliederung der Ausbauarbeiten für Wohngebäude
 2000 \triangleq 100

Jahr Monat	Ausbauarbeiten					
	Estrich- arbeiten	Gussasphalt- arbeiten	Tischlerarbeiten	Parkett- arbeiten	Rollladen- arbeiten	Metallbau- arbeiten
<i>Gewicht in %¹⁾</i>	<i>22,15</i>	<i>0,15</i>	<i>79,17</i>	<i>11,22</i>	<i>9,38</i>	<i>37,04</i>
2001 D.....	101,8	102,8	100,1	100,3	102,9	104,2
2002 D.....	101,8	103,1	98,7	99,2	105,1	105,6
2003 D.....	102,4	102,1	98,3	98,7	106,5	106,4
2004 D.....						
2001 Februar.....	101,8	102,5	101,4	100,7	102,1	103,1
Mai.....	102,1	102,7	100,9	100,7	102,9	104,5
August.....	101,6	102,8	99,2	100,9	103,1	104,5
November.....	101,5	103,0	98,7	99,0	103,6	104,8
2002 Februar.....	101,3	103,6	98,6	99,5	104,1	105,3
Mai.....	101,4	103,7	99,2	99,2	104,9	105,3
August.....	102,7	102,3	98,4	99,1	105,7	105,9
November.....	101,7	102,6	98,4	99,0	105,8	105,7
2003 Februar.....	102,8	101,5	98,3	98,9	106,3	106,6
Mai.....	102,9	101,7	98,0	98,9	106,6	106,6
August.....	101,8	102,6	98,3	98,6	106,5	106,4
November.....	102,1	102,5	98,4	98,2	106,6	106,0
2004 Februar.....	102,1	102,3	99,4	98,3	106,0	106,7
Mai.....						
August.....						
November.....						
Veränderung in % gegenüber der jeweiligen Vorperiode						
2001 Februar.....	0,2	1,0	1,2	0,2	0,7	1,2
Mai.....	0,3	0,2	-0,5	0,0	0,8	1,4
August.....	-0,5	0,1	-1,7	0,2	0,2	0,0
November.....	-0,1	0,2	-0,5	-1,9	0,5	0,3
2002 Februar.....	-0,2	0,6	-0,1	0,5	0,5	0,5
Mai.....	0,1	0,1	0,6	-0,3	0,8	0,0
August.....	1,3	-1,4	-0,8	-0,1	0,8	0,6
November.....	-1,0	0,3	0,0	-0,1	0,1	-0,2
2003 Februar.....	1,1	-1,1	-0,1	-0,1	0,5	0,9
Mai.....	0,1	0,2	-0,3	0,0	0,3	0,0
August.....	-1,1	0,9	0,3	-0,3	-0,1	-0,2
November.....	0,3	-0,1	0,1	-0,4	0,1	-0,4
2004 Februar.....	0,0	-0,2	1,0	0,1	-0,6	0,7
Mai.....						
August.....						
November.....						
Veränderung in % gegenüber dem jeweiligen Vorjahreszeitraum						
2001 D.....	1,8	2,8	0,1	0,3	2,9	4,2
2002 D.....	0,0	0,3	-1,4	-1,1	2,1	1,3
2003 D.....	0,6	-1,0	-0,4	-0,5	1,3	0,8
2004 D.....						
2001 Februar.....	3,4	4,1	1,9	1,3	2,9	4,6
Mai.....	3,5	3,2	1,0	1,1	3,6	5,3
August.....	0,3	2,5	-1,1	0,5	3,2	4,2
November.....	-0,1	1,5	-1,5	-1,5	2,2	2,8
2002 Februar.....	-0,5	1,1	-2,8	-1,2	2,0	2,1
Mai.....	-0,7	1,0	-1,7	-1,5	1,9	0,8
August.....	1,1	-0,5	-0,8	-1,8	2,5	1,3
November.....	0,2	-0,4	-0,3	0,0	2,1	0,9
2003 Februar.....	1,5	-2,0	-0,3	-0,6	2,1	1,2
Mai.....	1,5	-1,9	-1,2	-0,3	1,6	1,2
August.....	-0,9	0,3	-0,1	-0,5	0,8	0,5
November.....	0,4	-0,1	0,0	-0,8	0,8	0,3
2004 Februar.....	-0,7	0,8	1,1	-0,6	-0,3	0,1
Mai.....						
August.....						
November.....						

¹⁾ Wägungsanteil am Index "Bauleistungen am Bauwerk".

Noch: 3. Preisindizes für Bauwerke in Bayern (einschl. Umsatzsteuer)
 Noch: 3.3 Aufgliederung der Ausbaurbeiten für Wohngebäude
 2000 \triangleq 100

Jahr Monat	Ausbauarbeiten					
	Verglasungs- arbeiten	Maler- und Lackierarbeiten	Bodenbelag- arbeiten	Tapezier- arbeiten	Raumluft- technische Anlagen	Heiz- u. zentrale Wassereerwär- mungsanlagen
<i>Gewicht in %¹⁾</i>	<i>2,51</i>	<i>21,64</i>	<i>13,28</i>	<i>6,44</i>	<i>3,51</i>	<i>60,88</i>
2001 D.....	105,7	102,2	101,5	103,2	102,5	103,7
2002 D.....	105,7	101,9	101,9	104,9	106,5	107,1
2003 D.....	104,6	101,9	102,7	105,6	108,9	110,6
2004 D.....						
2001 Februar.....	105,2	101,6	100,9	102,1	101,6	102,5
Mai.....	105,8	102,0	101,1	102,4	102,4	103,7
August.....	105,8	102,4	101,7	103,8	102,7	104,2
November.....	105,8	102,7	102,3	104,5	103,4	104,4
2002 Februar.....	106,2	102,9	102,5	105,0	105,8	106,2
Mai.....	105,6	101,8	102,0	105,0	106,4	107,0
August.....	105,4	101,6	101,6	105,0	106,5	107,3
November.....	105,4	101,1	101,6	104,7	107,3	107,8
2003 Februar.....	104,7	101,6	103,1	105,6	108,7	109,8
Mai.....	104,7	101,8	102,5	105,2	109,1	110,5
August.....	104,7	102,0	102,5	105,4	108,5	110,8
November.....	104,3	102,2	102,5	106,0	109,4	111,3
2004 Februar.....	104,3	101,2	103,7	106,7	110,8	113,0
Mai.....						
August.....						
November.....						
Veränderung in % gegenüber der jeweiligen Vorperiode						
2001 Februar.....	4,9	0,8	0,4	1,1	1,1	1,4
Mai.....	0,6	0,4	0,2	0,3	0,8	1,2
August.....	0,0	0,4	0,6	1,4	0,3	0,5
November.....	0,0	0,3	0,6	0,7	0,7	0,2
2002 Februar.....	0,4	0,2	0,2	0,5	2,3	1,7
Mai.....	-0,6	-1,1	-0,5	0,0	0,6	0,8
August.....	-0,2	-0,2	-0,4	0,0	0,1	0,3
November.....	0,0	-0,5	0,0	-0,3	0,8	0,5
2003 Februar.....	-0,7	0,5	1,5	0,9	1,3	1,9
Mai.....	0,0	0,2	-0,6	-0,4	0,4	0,6
August.....	0,0	0,2	0,0	0,2	-0,5	0,3
November.....	-0,4	0,2	0,0	0,6	0,8	0,5
2004 Februar.....	0,0	-1,0	1,2	0,7	1,3	1,5
Mai.....						
August.....						
November.....						
Veränderung in % gegenüber dem jeweiligen Vorjahreszeitraum						
2001 D.....	5,7	2,2	1,5	3,2	2,5	3,7
2002 D.....	0,0	-0,3	0,4	1,6	3,9	3,3
2003 D.....	-1,0	0,0	0,8	0,7	2,3	3,3
2004 D.....						
2001 Februar.....	5,6	2,6	1,1	3,3	2,1	3,3
Mai.....	5,5	2,1	1,1	2,3	2,5	4,0
August.....	6,2	2,1	2,0	3,7	2,6	4,3
November.....	5,5	1,9	1,8	3,5	2,9	3,3
2002 Februar.....	1,0	1,3	1,6	2,8	4,1	3,6
Mai.....	-0,2	-0,2	0,9	2,5	3,9	3,2
August.....	-0,4	-0,8	-0,1	1,2	3,7	3,0
November.....	-0,4	-1,6	-0,7	0,2	3,8	3,3
2003 Februar.....	-1,4	-1,3	0,6	0,6	2,7	3,4
Mai.....	-0,9	0,0	0,5	0,2	2,5	3,3
August.....	-0,7	0,4	0,9	0,4	1,9	3,3
November.....	-1,0	1,1	0,9	1,2	2,0	3,2
2004 Februar.....	-0,4	-0,4	0,6	1,0	1,9	2,9
Mai.....						
August.....						
November.....						

¹⁾ Wägungsanteil am Index "Bauleistungen am Bauwerk".

Noch: 3. Preisindizes für Bauwerke in Bayern (einschl. Umsatzsteuer)

Noch: 3.3 Aufgliederung der Ausbaurbeiten für Wohngebäude

2000 \triangleq 100

Jahr Monat	Ausbaurbeiten					
	Gas-, Wasser- und Abwasserin- stallationsanlagen	Nieder- und Mittelspannungs- anlagen	Gebäude- automation	Blitzschutz- anlagen	Dämmarbeiten an technischen Anlagen	Förder- und Auf- zugsanlagen, Fahr- treppen und -steige
<i>Gewicht in %¹⁾</i>	46,21	35,96	1,69	1,89	6,69	1,08
2001 D.....	103,1	101,8	101,6	100,0	105,2	100,2
2002 D.....	105,9	101,7	101,1	100,6	109,2	100,7
2003 D.....	108,3	102,1	100,9	101,2	109,8	101,7
2004 D.....						
2001 Februar.....	102,1	101,2	101,0	99,1	104,2	99,9
Mai.....	102,9	101,7	101,4	100,4	105,1	99,3
August.....	103,6	102,1	102,0	99,8	105,5	101,7
November.....	103,7	102,2	102,1	100,7	105,9	99,7
2002 Februar.....	105,4	102,2	101,6	100,8	108,6	100,6
Mai.....	105,7	101,4	101,2	100,8	109,2	100,6
August.....	106,0	101,6	101,0	100,6	109,5	100,6
November.....	106,3	101,4	100,5	100,1	109,4	101,0
2003 Februar.....	107,6	102,5	101,1	101,2	109,4	101,2
Mai.....	108,3	102,5	101,1	101,2	109,7	101,7
August.....	108,6	101,9	100,7	101,2	109,8	101,5
November.....	108,8	101,6	100,7	101,2	110,1	102,5
2004 Februar.....	111,3	101,6	100,2	101,4	112,2	102,5
Mai.....						
August.....						
November.....						
Veränderung in % gegenüber der jeweiligen Vorperiode						
2001 Februar.....	1,4	0,7	0,6	-0,2	1,3	-0,7
Mai.....	0,8	0,5	0,4	1,3	0,9	-0,6
August.....	0,7	0,4	0,6	-0,6	0,4	2,4
November.....	0,1	0,1	0,1	0,9	0,4	-2,0
2002 Februar.....	1,6	0,0	-0,5	0,1	2,5	0,9
Mai.....	0,3	-0,8	-0,4	0,0	0,6	0,0
August.....	0,3	0,2	-0,2	-0,2	0,3	0,0
November.....	0,3	-0,2	-0,5	-0,5	-0,1	0,4
2003 Februar.....	1,2	1,1	0,6	1,1	0,0	0,2
Mai.....	0,7	0,0	0,0	0,0	0,3	0,5
August.....	0,3	-0,6	-0,4	0,0	0,1	-0,2
November.....	0,2	-0,3	0,0	0,0	0,3	1,0
2004 Februar.....	2,3	0,0	-0,5	0,2	1,9	0,0
Mai.....						
August.....						
November.....						
Veränderung in % gegenüber dem jeweiligen Vorjahreszeitraum						
2001 D.....	3,1	1,8	1,6	0,0	5,2	0,2
2002 D.....	2,7	-0,1	-0,5	0,6	3,8	0,5
2003 D.....	2,3	0,4	-0,2	0,6	0,5	1,0
2004 D.....						
2001 Februar.....	2,6	2,0	1,6	-1,3	5,7	0,4
Mai.....	3,2	1,8	1,5	0,6	6,5	-1,5
August.....	3,4	1,8	1,7	-0,6	5,8	2,7
November.....	3,0	1,7	1,7	1,4	2,9	-0,9
2002 Februar.....	3,2	1,0	0,6	1,7	4,2	0,7
Mai.....	2,7	-0,3	-0,2	0,4	3,9	1,3
August.....	2,3	-0,5	-1,0	0,8	3,8	-1,1
November.....	2,5	-0,8	-1,6	-0,6	3,3	1,3
2003 Februar.....	2,1	0,3	-0,5	0,4	0,7	0,6
Mai.....	2,5	1,1	-0,1	0,4	0,5	1,1
August.....	2,5	0,3	-0,3	0,6	0,3	0,9
November.....	2,4	0,2	0,2	1,1	0,6	1,5
2004 Februar.....	3,4	-0,9	-0,9	0,2	2,6	1,3
Mai.....						
August.....						
November.....						

¹⁾ Wägungsanteil am Index "Bauleistungen am Bauwerk".

Noch: 3. Preisindizes für Bauwerke in Bayern (einschl. Umsatzsteuer)

3.4 Wohngebäude und Instandhaltung von Wohngebäuden

2000 \triangleq 100

Jahr Monat	Wohngebäude insgesamt	Ein- und Zweifamilien- gebäude	Mehrfamilien- gebäude	Gemischt- genutzte Gebäude	Instandhaltung von Wohngebäuden	
					Mehrfamilien- gebäude ohne Schönheitsrep.	Schönheitsrepa- raturen in einer Wohnung
2001 D.....	100,6	100,6	100,6	100,6	101,9	102,5
2002 D.....	100,6	100,6	100,7	100,7	103,0	102,4
2003 D.....	100,5	100,5	100,4	100,4	103,8	101,2
2004 D.....						
2001 Februar.....	100,6	100,6	100,6	100,6	101,4	101,7
Mai.....	100,7	100,7	100,7	100,7	101,7	102,3
August.....	100,6	100,5	100,6	100,6	102,1	102,8
November.....	100,4	100,4	100,5	100,4	102,3	103,1
2002 Februar.....	100,7	100,7	100,8	100,8	103,1	103,3
Mai.....	100,8	100,8	100,8	100,8	102,9	102,5
August.....	100,6	100,6	100,6	100,6	102,9	102,3
November.....	100,4	100,4	100,4	100,4	103,0	101,3
2003 Februar.....	100,5	100,6	100,5	100,5	103,6	101,1
Mai.....	100,4	100,5	100,4	100,4	103,6	100,7
August.....	100,5	100,5	100,4	100,4	104,0	101,6
November.....	100,4	100,4	100,3	100,3	104,1	101,2
2004 Februar.....	100,7	100,7	100,6	100,6	104,3	101,5
Mai.....						
August.....						
November.....						
Veränderung in % gegenüber der jeweiligen Vorperiode						
2001 Februar.....	0,3	0,3	0,3	0,3	0,7	0,7
Mai.....	0,1	0,1	0,1	0,1	0,3	0,6
August.....	- 0,1	- 0,2	- 0,1	- 0,1	0,4	0,5
November.....	- 0,2	- 0,1	- 0,1	- 0,2	0,2	0,3
2002 Februar.....	0,3	0,3	0,3	0,4	0,8	0,2
Mai.....	0,1	0,1	0,0	0,0	- 0,2	- 0,8
August.....	- 0,2	- 0,2	- 0,2	- 0,2	0,0	- 0,2
November.....	- 0,2	- 0,2	- 0,2	- 0,2	0,1	- 1,0
2003 Februar.....	0,1	0,2	0,1	0,1	0,6	- 0,2
Mai.....	- 0,1	- 0,1	- 0,1	- 0,1	0,0	- 0,4
August.....	0,1	0,0	0,0	0,0	0,4	0,9
November.....	- 0,1	- 0,1	- 0,1	- 0,1	0,1	- 0,4
2004 Februar.....	0,3	0,3	0,3	0,3	0,2	0,3
Mai.....						
August.....						
November.....						
Veränderung in % gegenüber dem jeweiligen Vorjahreszeitraum						
2001 D.....	0,6	0,6	0,6	0,6	1,9	2,5
2002 D.....	0,0	0,0	0,1	0,1	1,1	- 0,1
2003 D.....	- 0,1	- 0,1	- 0,3	- 0,3	0,8	- 1,2
2004 D.....						
2001 Februar.....	1,1	1,1	1,1	1,1	2,2	2,9
Mai.....	0,8	0,8	0,8	0,8	1,9	2,3
August.....	0,4	0,3	0,4	0,4	1,9	2,6
November.....	0,1	0,1	0,2	0,1	1,6	2,1
2002 Februar.....	0,1	0,1	0,2	0,2	1,7	1,6
Mai.....	0,1	0,1	0,1	0,1	1,2	0,2
August.....	0,0	0,1	0,0	0,0	0,8	- 0,5
November.....	0,0	0,0	- 0,1	0,0	0,7	- 1,7
2003 Februar.....	- 0,2	- 0,1	- 0,3	- 0,3	0,5	- 2,1
Mai.....	- 0,4	- 0,3	- 0,4	- 0,4	0,7	- 1,8
August.....	- 0,1	- 0,1	- 0,2	- 0,2	1,1	- 0,7
November.....	0,0	0,0	- 0,1	- 0,1	1,1	- 0,1
2004 Februar.....	0,2	0,1	0,1	0,1	0,7	0,4
Mai.....						
August.....						
November.....						

Noch: 3. Preisindizes für Bauwerke in Bayern (einschl. Umsatzsteuer)

3.5 Nichtwohngebäude und sonstige Bauwerke

2000 \triangleq 100

Jahr Monat	Bürogebäude	Gewerbliche Betriebsgebäude	Straßenbau	Brücken	Ortskanäle
2001 D.....	100,8	100,9	102,5	100,4	100,8
2002 D.....	101,0	101,2	101,1	100,1	100,6
2003 D.....	100,9	101,4	99,8	99,9	99,9
2004 D.....					
2001 Februar.....	100,7	100,8	102,5	100,7	100,7
Mai.....	100,8	100,8	102,3	100,3	100,8
August.....	100,9	100,9	102,7	100,3	101,1
November.....	100,8	100,9	102,4	100,3	100,7
2002 Februar.....	101,1	101,3	102,2	100,3	100,8
Mai.....	101,1	101,2	101,7	100,1	101,0
August.....	101,0	101,2	100,5	100,0	100,6
November.....	100,9	101,2	100,0	100,1	100,1
2003 Februar.....	101,0	101,4	99,8	99,9	99,6
Mai.....	100,9	101,4	99,9	99,9	100,1
August.....	100,8	101,4	100,0	99,9	100,3
November.....	100,8	101,2	99,5	99,8	99,6
2004 Februar.....	101,0	101,4	99,1	99,6	99,6
Mai.....					
August.....					
November.....					
Veränderung in % gegenüber der jeweiligen Vorperiode					
2001 Februar.....	0,3	0,4	0,1	0,1	-0,4
Mai.....	0,1	0,0	-0,2	-0,4	0,1
August.....	0,1	0,1	0,4	0,0	0,3
November.....	-0,1	0,0	-0,3	0,0	-0,4
2002 Februar.....	0,3	0,4	-0,2	0,0	0,1
Mai.....	0,0	-0,1	-0,5	-0,2	0,2
August.....	-0,1	0,0	-1,2	-0,1	-0,4
November.....	-0,1	0,0	-0,5	0,1	-0,5
2003 Februar.....	0,1	0,2	-0,2	-0,2	-0,5
Mai.....	-0,1	0,0	0,1	0,0	0,5
August.....	-0,1	0,0	0,1	0,0	0,2
November.....	0,0	-0,2	-0,5	-0,1	-0,7
2004 Februar.....	0,2	0,2	-0,4	-0,2	0,0
Mai.....					
August.....					
November.....					
Veränderung in % gegenüber dem jeweiligen Vorjahreszeitraum					
2001 D.....	0,8	0,9	2,5	0,4	0,8
2002 D.....	0,2	0,3	-1,4	-0,3	-0,2
2003 D.....	-0,1	0,2	-1,3	-0,2	-0,7
2004 D.....					
2001 Februar.....	1,2	1,3	5,1	1,3	1,8
Mai.....	0,9	1,0	3,3	0,5	1,2
August.....	0,7	0,7	1,6	0,1	0,8
November.....	0,4	0,5	0,0	-0,3	-0,4
2002 Februar.....	0,4	0,5	-0,3	-0,4	0,1
Mai.....	0,3	0,4	-0,6	-0,2	0,2
August.....	0,1	0,3	-2,1	-0,3	-0,5
November.....	0,1	0,3	-2,3	-0,2	-0,6
2003 Februar.....	-0,1	0,1	-2,3	-0,4	-1,2
Mai.....	-0,2	0,2	-1,8	-0,2	-0,9
August.....	-0,2	0,2	-0,5	-0,1	-0,3
November.....	-0,1	0,0	-0,5	-0,3	-0,5
2004 Februar.....	0,0	0,0	-0,7	-0,3	0,0
Mai.....					
August.....					
November.....					

Noch: 3. Preisindizes für Bauwerke in Bayern

3.6 Wohngebäude

- Langfristige Übersicht -

2000 \triangleq 100

Jahr	Wohngebäude					
	insgesamt	davon nach Abschnitten		Ein- und Zwei- familien- gebäude	Mehrfamilien- gebäude	Gemischt- genutzte Gebäude
		Rohbauarbeiten	Ausbauarbeiten			
1958.....	16,6	.	.	16,1	16,0	16,3
1959.....	17,4	.	.	17,1	17,1	17,5
1960.....	18,7	.	.	18,5	18,5	18,9
1961.....	20,1	.	.	20,1	20,1	20,4
1962.....	21,7	24,2	19,1	21,7	21,8	22,1
1963.....	22,9	25,5	20,1	22,8	22,9	23,2
1964.....	23,8	26,6	20,9	23,7	23,8	24,1
1965.....	24,7	27,3	21,9	24,6	24,7	25,0
1966.....	25,4	28,1	22,6	25,4	25,4	25,8
1967.....	24,9	27,3	22,3	24,9	24,8	25,1
1968 ¹⁾	25,9	28,4	23,3	25,9	25,9	26,2
1969.....	27,4	30,4	24,4	27,3	27,4	27,7
1970.....	31,9	36,1	28,0	31,7	31,9	32,3
1971.....	35,4	39,9	31,1	35,2	35,5	35,7
1972.....	37,4	41,8	33,1	37,1	37,5	37,5
1973.....	39,5	43,3	35,6	39,2	39,7	39,7
1974.....	41,6	44,7	38,1	41,4	41,7	41,8
1975.....	42,2	44,7	39,1	42,0	42,3	42,4
1976.....	43,5	46,1	40,3	43,4	43,5	43,7
1977.....	45,8	48,5	42,3	45,7	45,7	45,8
1978.....	48,7	52,0	44,6	48,8	48,7	48,8
1979.....	53,3	57,6	48,0	53,5	53,2	53,2
1980.....	59,3	64,5	53,1	59,7	59,2	59,2
1981.....	63,1	68,0	57,3	63,5	62,8	63,0
1982.....	65,4	69,5	60,6	65,5	65,3	65,5
1983.....	67,0	70,5	62,8	67,0	67,0	67,2
1984.....	68,9	72,3	65,0	68,9	69,0	69,1
1985.....	69,7	72,5	66,5	69,7	69,8	70,0
1986.....	71,2	74,1	67,8	71,1	71,3	71,5
1987.....	72,6	75,3	69,5	72,5	72,7	73,0
1988.....	74,2	76,5	71,6	74,0	74,3	74,5
1989.....	77,3	79,8	74,6	77,1	77,5	77,8
1990.....	82,4	85,6	78,9	82,3	82,6	82,9
1991.....	88,1	91,1	84,5	88,0	88,3	88,4
1992.....	93,1	95,6	90,2	93,1	93,2	93,2
1993.....	97,3	99,6	94,8	97,3	97,4	97,3
1994.....	98,7	100,7	96,8	98,7	98,9	98,7
1995.....	100,8	102,7	99,2	100,8	101,0	100,7
1996.....	99,8	100,6	99,1	99,8	99,9	99,7
1997.....	99,1	99,6	98,8	99,2	99,1	99,0
1998.....	98,8	99,1	98,8	99,0	98,9	98,8
1999.....	98,9	99,2	98,8	99,0	99,0	99,0
2000.....	100	100	100	100	100	100
2001.....	100,6	99,4	101,6	100,6	100,6	100,6
2002.....	100,6	99,3	101,9	100,6	100,7	100,7
2003.....	100,5	98,5	102,3	100,5	100,4	100,4

¹⁾ Ab 1968 einschließlich Umsatzsteuer.

Noch: 3. Preisindizes für Bauwerke in Bayern
3.7 Nichtwohngebäude und sonstige Bauwerke
 - Langfristige Übersicht -

2000 \triangleq 100

Jahr	Nichtwohngebäude		Sonstige Bauwerke		
	Bürogebäude	Gewerbliche Betriebsgebäude	Straßenbau	Brücken	Ortskanäle
1958.....	15,8	16,6	.	.	.
1959.....	16,8	17,5	.	.	.
1960.....	18,1	18,8	.	.	.
1961.....	19,6	20,2	.	.	.
1962.....	21,1	21,8	.	.	.
1963.....	22,2	22,8	.	.	.
1964.....	23,1	23,6	.	.	.
1965.....	23,9	24,5	.	.	.
1966.....	24,6	25,1	.	.	.
1967.....	24,0	24,0	.	.	.
1968 ¹⁾	25,0	25,3	34,8	29,9	34,0
1969.....	26,5	27,5	36,1	32,5	35,5
1970.....	31,0	32,4	40,1	38,3	40,4
1971.....	34,3	36,0	42,4	41,4	43,8
1972.....	36,1	37,4	42,7	42,7	44,8
1973.....	38,2	39,2	42,8	44,5	45,2
1974.....	40,1	40,9	45,8	46,4	47,1
1975.....	40,5	41,7	47,3	46,7	48,2
1976.....	41,7	43,3	48,6	48,0	49,6
1977.....	43,8	45,3	50,3	50,2	51,6
1978.....	46,5	47,9	53,7	54,0	55,0
1979.....	50,5	51,9	59,3	59,3	60,7
1980.....	56,1	57,2	67,2	65,7	68,4
1981.....	60,0	60,8	70,4	68,4	71,2
1982.....	62,9	63,8	68,2	69,7	69,2
1983.....	64,7	65,5	67,6	70,5	69,1
1984.....	67,0	67,6	68,8	71,9	70,6
1985.....	68,0	68,6	70,3	72,3	70,9
1986.....	69,7	70,5	72,0	74,4	72,8
1987.....	71,4	72,2	73,2	75,9	74,6
1988.....	73,4	73,7	74,9	77,4	76,1
1989.....	76,7	76,7	77,0	80,7	78,7
1990.....	81,3	81,6	82,5	85,8	83,9
1991.....	86,9	87,0	88,3	90,8	90,1
1992.....	92,0	91,6	93,4	94,8	95,5
1993.....	96,2	95,4	95,8	98,1	99,5
1994.....	97,7	96,8	96,4	99,2	100,7
1995.....	99,9	98,9	98,0	101,0	103,0
1996.....	99,1	98,5	96,6	99,8	100,5
1997.....	98,5	98,2	94,6	98,5	98,4
1998.....	98,7	98,5	94,1	98,4	97,7
1999.....	98,8	98,6	95,1	98,6	98,0
2000.....	100	100	100	100	100
2001.....	100,8	100,9	102,5	100,4	100,8
2002.....	101,0	101,2	101,1	100,1	100,6
2003.....	100,9	101,4	99,8	99,9	99,9

¹⁾ Ab 1968 einschließlich Umsatzsteuer.

Noch: 3. Preisindizes für Bauwerke in Bayern
3.8 Wohngebäude insgesamt nach verschiedenen Basisjahren
 - Langfristige Übersicht -

Jahr / Monat	1950	1958	1962	1970	1976	1980	1985	1991	1995	2000	Veränderung in % ¹⁾
	△ 100										
1958 D.....	138,3	100	76,2	52,0	38,1	27,9	23,7	18,8	16,4	16,6	.
1959 D.....	145,3	105,1	80,1	54,6	40,0	29,3	24,9	19,8	17,3	17,4	4,8
1960 D.....	155,8	112,7	85,9	58,5	42,9	31,5	26,8	21,2	18,5	18,7	7,5
1961 D.....	168,3	121,7	92,7	63,2	46,4	34,0	28,9	22,9	20,0	20,1	7,5
1962 D.....	181,5	131,3	100	68,1	50,0	36,7	31,2	24,7	21,6	21,7	8,0
1963 D.....	190,8	138,0	105,1	71,7	52,5	38,5	32,8	26,0	22,7	22,9	5,5
1964 D.....	198,6	143,7	109,4	74,6	54,7	40,1	34,1	27,0	23,6	23,8	3,9
1965 D.....	205,9	148,9	113,5	77,4	56,7	41,6	35,4	28,0	24,5	24,7	3,8
1966 D.....	212,1	153,4	116,9	79,7	58,4	42,8	36,4	28,9	25,2	25,4	2,8
1967 D.....	207,5	150,1	114,3	77,9	57,1	41,9	35,6	28,2	24,7	24,9	- 2,0
1968 D ²⁾	216,5	156,6	119,3	81,3	59,6	43,7	37,2	29,4	25,7	25,9	4,0
1969 D.....	228,8	165,4	126,0	85,9	63,0	46,1	39,2	31,1	27,2	27,4	5,8
1970 D.....	266,3	192,6	146,7	100	73,3	53,7	45,7	36,2	31,6	31,9	16,4
1971 D.....	295,7	213,8	162,9	111,0	81,4	59,7	50,7	40,2	35,1	35,4	11,0
1972 D.....	312,2	225,8	172,0	117,2	85,9	63,0	53,6	42,4	37,1	37,4	5,6
1973 D.....	330,3	238,8	182,0	124,0	90,9	66,7	56,7	44,8	39,2	39,5	5,6
1974 D.....	347,6	251,3	191,5	130,5	95,7	70,1	59,6	47,2	41,3	41,6	5,3
1975 D.....	352,6	255,0	194,3	132,4	97,1	71,2	60,5	47,9	41,9	42,2	1,4
1976 D.....	363,3	262,8	200,2	136,4	100	73,3	62,4	49,4	43,2	43,5	3,1
1977 D.....	381,9	276,2	210,4	143,4	105,2	77,1	65,6	51,9	45,4	45,8	5,3
1978 D.....	406,5	294,0	224,0	152,7	111,9	82,1	69,8	55,3	48,3	48,7	6,3
1979 D.....	444,9	321,8	245,1	167,1	122,5	89,8	76,4	60,5	52,9	53,3	9,4
1980 D.....	495,5	358,4	273,0	186,1	136,4	100	85,1	67,4	58,9	59,3	11,3
1981 D.....	527,1	381,2	290,4	198,0	145,1	106,4	90,5	71,7	62,6	63,1	6,4
1982 D.....	546,0	394,9	300,8	205,1	150,4	110,2	93,7	74,2	64,9	65,4	3,6
1983 D.....	559,6	404,7	308,2	210,2	154,1	112,9	96,0	76,0	66,5	67,0	2,4
1984 D.....	575,9	416,5	317,3	216,3	158,6	116,2	98,8	78,3	68,4	68,9	2,8
1985 D.....	582,6	421,4	321,0	218,9	160,4	117,6	100	79,2	69,2	69,7	1,2
1986 D.....	594,3	429,8	327,4	223,3	163,6	119,9	102,0	80,8	70,6	71,2	2,2
1987 D.....	606,5	438,7	334,2	227,9	167,0	122,4	104,1	82,4	72,0	72,6	2,0
1988 D.....	619,5	448,1	341,3	232,8	170,5	125,0	106,3	84,2	73,6	74,2	2,2
1989 D.....	645,8	467,2	355,8	242,7	177,8	130,3	110,9	87,8	76,7	77,3	4,2
1990 D.....	688,8	498,2	379,5	258,8	189,6	139,0	118,2	93,6	81,8	82,4	6,6
1991 D.....	735,7	532,2	405,4	276,4	202,5	148,5	126,3	100	87,4	88,1	6,9
1992 D.....	777,3	562,3	428,3	292,0	214,0	156,9	133,4	105,6	92,3	93,1	5,7
1993 D.....	812,5	587,7	447,7	305,2	223,7	164,0	139,5	110,4	96,5	97,3	4,5
1994 D.....	824,6	596,5	454,4	309,8	227,0	166,4	141,5	112,1	97,9	98,7	1,4
1995 D.....	842,1	609,1	463,9	316,3	231,8	170,0	144,6	114,4	100	100,8	2,1
1996 D.....	833,2	602,7	459,0	313,0	229,3	168,2	143,1	113,2	99,0	99,8	- 1,0
1997 D.....	827,5	598,6	455,9	310,9	227,8	167,1	142,1	112,5	98,3	99,1	- 0,7
1998 D.....	825,4	597,1	454,8	310,1	227,2	166,6	141,7	112,2	98,0	98,8	- 0,3
1999 D.....	826,3	597,7	455,2	310,4	227,4	166,8	141,9	112,3	98,1	98,9	0,1
2000 D.....	835,1	604,1	460,1	313,7	229,8	168,6	143,4	113,5	99,2	100	1,1
2001 D.....	840,1	607,7	462,9	315,6	231,2	169,6	144,3	114,1	99,8	100,6	0,6
2002 D.....	840,5	608,0	463,1	315,8	231,3	169,7	144,3	114,2	99,8	100,6	0,0
2003 D.....	839,1	606,9	462,3	315,2	230,9	169,4	144,1	114,0	99,7	100,5	- 0,1
1992 Februar.....	758,0	548,3	417,6	284,8	208,7	153,0	130,1	103,0	90,0	90,8	6,3
Mai.....	776,4	561,6	427,8	291,7	213,7	156,7	133,3	105,5	92,2	93,0	5,6
August.....	786,7	569,0	433,4	295,5	216,6	158,8	135,0	106,9	93,4	94,2	5,5
November..	788,2	570,1	434,3	296,1	217,0	159,0	135,3	107,1	93,6	94,4	5,4

¹⁾ Gegenüber Vorjahresstand aus den Indizes 2000 △ 100. - ²⁾ Ab 1968 einschließlich Umsatzsteuer.

Noch: 3. Preisindizes für Bauwerke in Bayern
 Noch: 3.8 Wohngebäude insgesamt nach verschiedenen Basisjahren
 - Langfristige Übersicht -

Jahr / Monat	1950	1958	1962	1970	1976	1980	1985	1991	1995	2000	Veränderung in % ¹⁾
	≙ 100										
1993 Februar.....	802,9	580,7	442,4	301,6	221,0	162,0	137,8	109,1	95,4	96,2	5,9
Mai.....	813,2	588,2	448,0	305,5	223,9	164,1	139,6	110,5	96,6	97,4	4,7
August.....	817,6	591,4	450,5	307,2	225,1	165,0	140,3	111,1	97,1	97,9	3,9
November..	816,1	590,3	449,7	306,6	224,7	164,7	140,1	110,9	96,9	97,7	3,5
1994 Februar.....	816,9	590,9	450,1	306,9	224,9	164,8	140,2	111,0	97,0	97,8	1,7
Mai.....	825,0	596,7	454,5	309,9	227,1	166,5	141,6	112,1	98,0	98,8	1,4
August.....	827,9	598,8	456,2	311,0	227,9	167,1	142,1	112,5	98,3	99,1	1,2
November..	828,6	599,4	456,6	311,3	228,1	167,2	142,2	112,6	98,4	99,2	1,5
1995 Februar.....	835,3	604,2	460,2	313,8	229,9	168,6	143,4	113,5	99,2	100,0	2,2
Mai.....	844,6	610,9	465,3	317,3	232,4	170,5	145,0	114,8	100,3	101,1	2,3
August.....	845,4	611,5	465,8	317,6	232,7	170,6	145,1	114,9	100,4	101,2	2,1
November..	842,9	609,7	464,4	316,6	232,0	170,1	144,7	114,5	100,1	100,9	1,7
1996 Februar.....	835,3	604,2	460,2	313,8	229,9	168,6	143,4	113,5	99,2	100,0	0,0
Mai.....	834,5	603,6	459,7	313,5	229,7	168,4	143,3	113,4	99,1	99,9	- 1,2
August.....	832,8	602,4	458,8	312,9	229,2	168,1	143,0	113,2	98,9	99,7	- 1,5
November..	830,2	600,5	457,4	311,9	228,5	167,6	142,5	112,8	98,6	99,4	- 1,5
1997 Februar.....	829,4	599,9	457,0	311,6	228,3	167,4	142,4	112,7	98,5	99,3	- 0,7
Mai.....	827,7	598,7	456,0	311,0	227,8	167,1	142,1	112,5	98,3	99,1	- 0,8
August.....	827,7	598,7	456,0	311,0	227,8	167,1	142,1	112,5	98,3	99,1	- 0,6
November..	825,2	596,9	454,6	310,0	227,1	166,6	141,7	112,1	98,0	98,8	- 0,6
1998 Februar.....	822,7	595,1	453,2	309,1	226,4	166,1	141,2	111,8	97,7	98,5	- 0,8
Mai.....	826,9	598,1	455,6	310,6	227,6	166,9	142,0	112,4	98,2	99,0	- 0,1
August.....	826,9	598,1	455,6	310,6	227,6	166,9	142,0	112,4	98,2	99,0	- 0,1
November..	825,2	596,9	454,6	310,0	227,1	166,6	141,7	112,1	98,0	98,8	0,0
1999 Februar.....	825,2	596,9	454,6	310,0	227,1	166,6	141,7	112,1	98,0	98,8	0,3
Mai.....	825,2	596,9	454,6	310,0	227,1	166,6	141,7	112,1	98,0	98,8	- 0,2
August.....	826,9	598,1	455,6	310,6	227,6	166,9	142,0	112,4	98,2	99,0	0,0
November..	827,7	598,7	456,0	311,0	227,8	167,1	142,1	112,5	98,3	99,1	0,3
2000 Februar.....	831,1	601,2	457,9	312,2	228,7	167,8	142,7	112,9	98,7	99,5	0,7
Mai.....	834,4	603,6	459,7	313,5	229,6	168,5	143,3	113,4	99,1	99,9	1,1
August.....	836,9	605,4	461,1	314,4	230,3	169,0	143,7	113,7	99,4	100,2	1,2
November..	837,8	606,0	461,6	314,7	230,5	169,1	143,8	113,8	99,5	100,3	1,2
2001 Februar.....	840,3	607,8	463,0	315,7	231,2	169,7	144,3	114,1	99,8	100,6	1,1
Mai.....	841,1	608,5	463,4	316,0	231,5	169,8	144,4	114,3	99,9	100,7	0,8
August.....	840,3	607,8	463,0	315,7	231,2	169,7	144,3	114,1	99,8	100,6	0,4
November..	838,6	606,6	462,0	315,0	230,8	169,3	144,0	113,9	99,6	100,4	0,1
2002 Februar.....	841,1	608,5	463,4	316,0	231,5	169,8	144,4	114,3	99,9	100,7	0,1
Mai.....	842,0	609,1	463,9	316,3	231,7	170,0	144,6	114,4	100,0	100,8	0,1
August.....	840,3	607,8	463,0	315,7	231,2	169,7	144,3	114,1	99,8	100,6	0,0
November..	838,6	606,6	462,0	315,0	230,8	169,3	144,0	113,9	99,6	100,4	0,0
2003 Februar.....	839,5	607,2	462,5	315,3	231,0	169,5	144,1	114,0	99,7	100,5	- 0,2
Mai.....	838,6	606,6	462,0	315,0	230,8	169,3	144,0	113,9	99,6	100,4	- 0,4
August.....	839,5	607,2	462,5	315,3	231,0	169,5	144,1	114,0	99,7	100,5	- 0,1
November..	838,6	606,6	462,0	315,0	230,8	169,3	144,0	113,9	99,6	100,4	0,0
2004 Februar.....	841,1	608,5	463,4	316,0	231,5	169,8	144,4	114,3	99,9	100,7	0,2
Mai.....											
August.....											
November..											

¹⁾ Gegenüber Vorjahresstand aus den Indizes 2000 ≙ 100.

4. Preisindizes für Bauwerke im Bundesgebiet¹⁾

4.0 Wohngebäude

- Langfristige Übersicht -

2000 \triangleq 100

Jahr	Wohngebäude					
	insgesamt	davon nach Abschnitten		Ein- und Zwei- familien- gebäude	Mehrfamilien- gebäude	Gemischt- genutzte Gebäude
		Rohbauarbeiten	Ausbauarbeiten			
1958.....	16,1	17,7	14,8	16,1	16,1	16,9
1959.....	17,0	18,8	15,4	16,8	17,0	17,7
1960.....	18,2	20,3	16,4	18,1	18,3	18,9
1961.....	19,5	21,7	17,7	19,5	19,6	20,1
1962.....	21,2	23,6	19,2	21,2	21,3	21,8
1963.....	22,3	24,9	20,0	22,2	22,4	23,0
1964.....	23,3	26,1	21,0	23,2	23,5	24,0
1965.....	24,4	27,0	22,0	24,2	24,3	25,0
1966.....	25,1	27,7	22,8	25,0	25,2	25,8
1967.....	24,6	27,0	22,5	24,5	24,7	25,1
1968 ²⁾	25,6	28,1	23,4	25,5	25,6	26,2
1969.....	27,1	30,0	24,5	27,0	27,1	27,8
1970.....	31,6	35,9	28,0	31,4	31,6	32,3
1971.....	34,8	39,4	31,0	34,6	34,9	35,6
1972.....	37,2	41,8	33,2	37,0	37,3	37,8
1973.....	39,9	44,4	36,1	39,7	40,0	40,6
1974.....	42,8	46,4	39,5	42,7	43,0	43,3
1975.....	43,9	46,7	41,0	43,7	44,0	44,3
1976.....	45,4	48,2	42,5	45,2	45,5	45,8
1977.....	47,5	50,6	44,5	47,6	47,6	48,0
1978.....	50,5	54,2	46,7	50,6	50,6	50,9
1979.....	54,9	59,8	49,8	55,1	55,0	55,2
1980.....	60,8	66,6	54,6	61,2	60,8	61,0
1981.....	64,3	70,1	58,2	64,7	64,4	64,6
1982.....	66,2	71,0	61,2	66,5	66,3	66,6
1983.....	67,6	72,0	63,0	67,7	67,7	68,0
1984.....	69,3	73,5	65,1	69,4	69,4	69,8
1985.....	69,6	73,2	66,1	69,7	69,7	70,1
1986.....	70,5	74,1	67,1	70,6	70,8	71,1
1987.....	71,8	75,2	68,8	71,9	72,2	72,5
1988.....	73,4	76,5	70,7	73,5	73,7	74,0
1989.....	76,0	79,3	73,3	76,1	76,4	76,7
1990.....	81,0	85,0	77,2	81,1	81,2	81,5
1991.....	86,6	91,0	82,1	86,5	86,8	87,0
1992.....	92,2	96,6	87,6	92,1	92,4	92,3
1993.....	96,7	100,9	92,5	96,7	97,0	96,7
1994.....	99,0	103,0	95,3	99,1	99,3	98,9
1995.....	101,3	104,9	98,0	101,3	101,5	101,1
1996.....	101,1	103,8	98,7	101,2	101,2	101,0
1997.....	100,4	102,2	98,7	100,4	100,5	100,2
1998.....	100,0	100,9	99,1	100,1	100,1	99,9
1999.....	99,7	100,2	99,1	99,7	99,8	99,6
2000.....	100	100	100	100	100	100
2001.....	99,9	98,9	100,9	99,9	99,9	100,0
2002.....	99,9	98,2	101,4	99,9	99,8	99,9
2003.....	99,9	97,7	102,0	100,0	99,8	99,9

¹⁾ 1958 bis 1959 früheres Bundesgebiet ohne Berlin (West) und Saarland, 1960 bis 1965 früheres Bundesgebiet ohne Berlin (West), 1966 bis 1990 früheres Bundesgebiet, ab 1991 Deutschland - ²⁾ Ab 1968 einschließlich Umsatzsteuer.

Noch: 4. Preisindizes für Bauwerke im Bundesgebiet

Noch: 4.0 Wohngebäude

- Langfristige Übersicht -

2000 \triangleq 100

Jahr	Wohngebäude						
	insgesamt	davon nach Abschnitten		Ein- und Zwei- familien- gebäude	Mehrfamilien- gebäude	Gemischt- genutzte Gebäude	
		Rohbauarbeiten	Ausbauarbeiten				
1992	Februar.....	90,1	94,3	85,7	90,0	90,3	90,3
	Mai.....	91,9	96,4	87,2	91,8	92,1	92,0
	August.....	93,1	97,6	88,6	93,1	93,3	93,2
	November.....	93,5	97,9	89,0	93,5	93,8	93,6
1993	Februar.....	95,2	99,4	91,3	95,2	95,5	95,4
	Mai.....	96,8	101,2	92,3	96,7	97,1	96,8
	August.....	97,3	101,5	93,1	97,3	97,5	97,2
	November.....	97,4	101,5	93,4	97,4	97,7	97,4
1994	Februar.....	97,9	101,8	94,3	97,9	98,2	97,8
	Mai.....	98,9	102,9	95,1	99,0	99,2	98,8
	August.....	99,4	103,3	95,6	99,5	99,7	99,2
	November.....	99,7	103,8	96,1	99,8	100,0	99,6
1995	Februar.....	100,5	104,3	97,0	100,5	100,7	100,3
	Mai.....	101,5	105,3	98,1	101,5	101,7	101,3
	August.....	101,6	105,2	98,4	101,6	101,8	101,4
	November.....	101,5	104,9	98,5	101,5	101,7	101,3
1996	Februar.....	101,3	104,3	98,6	101,3	101,4	101,1
	Mai.....	101,2	104,1	98,7	101,3	101,4	101,1
	August.....	101,1	103,8	98,7	101,1	101,2	100,9
	November.....	100,8	103,1	98,7	100,9	100,9	100,7
1997	Februar.....	100,6	102,7	98,7	100,7	100,7	100,5
	Mai.....	100,4	102,4	98,7	100,5	100,6	100,3
	August.....	100,4	102,2	98,7	100,4	100,5	100,2
	November.....	100,0	101,6	98,6	100,1	100,1	99,9
1998	Februar.....	99,6	100,7	98,5	99,7	99,7	99,5
	Mai.....	100,3	101,2	99,4	100,4	100,4	100,2
	August.....	100,2	101,1	99,3	100,2	100,3	100,1
	November.....	99,9	100,6	99,2	100,0	100,0	99,8
1999	Februar.....	99,6	100,2	99,1	99,7	99,7	99,6
	Mai.....	99,6	100,1	99,1	99,6	99,7	99,5
	August.....	99,7	100,3	99,1	99,7	99,8	99,6
	November.....	99,7	100,3	99,2	99,8	99,8	99,7
2000	Februar.....	99,8	100,2	99,5	99,8	99,9	99,8
	Mai.....	100,0	100,2	99,9	100,0	100,0	100,0
	August.....	100,0	99,9	100,1	100,0	100,0	100,0
	November.....	100,1	99,7	100,4	100,1	100,0	100,1
2001	Februar.....	100,0	99,2	100,8	100,0	100,0	100,1
	Mai.....	100,0	99,0	101,0	100,0	100,0	100,0
	August.....	99,9	98,8	101,0	99,9	99,9	100,0
	November.....	99,7	98,4	100,9	99,7	99,6	99,8
2002	Februar.....	99,8	98,2	101,3	99,8	99,8	99,9
	Mai.....	99,9	98,2	101,4	99,9	99,8	99,9
	August.....	99,9	98,2	101,5	100,0	99,9	100,0
	November.....	99,8	98,0	101,5	99,8	99,7	99,8
2003	Februar.....	99,9	97,8	101,9	100,0	99,9	99,9
	Mai.....	99,9	97,7	101,9	99,9	99,8	99,9
	August.....	99,9	97,6	102,0	99,9	99,8	99,9
	November.....	99,9	97,6	102,1	100,0	99,8	99,9

Noch: 4. Preisindizes für Bauwerke im Bundesgebiet¹⁾**4.1 Nichtwohngebäude und sonstige Bauwerke**

- Langfristige Übersicht -

2000 \triangleq 100

Jahr	Nichtwohngebäude		Sonstige Bauwerke		
	Bürogebäude	Gewerbliche Betriebsgebäude	Straßenbau	Brücken	Ortskanäle
1958.....	16,5	17,3	30,4	22,9	24,1
1959.....	17,4	17,9	32,1	24,1	26,0
1960.....	18,6	19,1	33,7	25,5	28,1
1961.....	19,9	20,3	35,4	26,7	30,1
1962.....	21,4	21,9	37,7	28,6	32,1
1963.....	22,5	22,8	39,2	29,5	33,5
1964.....	23,4	23,7	38,9	30,3	34,1
1965.....	24,3	24,6	36,8	30,8	33,3
1966.....	25,1	25,3	36,3	31,4	33,5
1967.....	24,5	24,0	34,7	30,2	32,1
1968 ²⁾	25,5	25,3	36,2	31,3	33,8
1969.....	27,1	27,6	37,8	34,0	35,5
1970.....	31,7	32,6	43,3	40,5	41,5
1971.....	34,9	36,2	46,7	43,8	45,0
1972.....	37,1	38,0	47,4	45,7	46,5
1973.....	39,8	40,2	48,8	48,1	48,4
1974.....	42,5	42,6	53,5	50,7	51,6
1975.....	43,4	43,8	54,9	51,4	52,5
1976.....	44,8	45,6	55,7	52,7	53,5
1977.....	46,9	47,5	57,2	54,8	55,4
1978.....	49,6	50,0	61,0	58,4	59,2
1979.....	53,5	53,9	67,3	63,7	65,3
1980.....	59,0	59,5	75,9	69,9	72,5
1981.....	62,6	63,2	77,9	72,9	74,5
1982.....	64,9	65,7	76,1	74,2	73,2
1983.....	66,4	67,2	75,5	74,8	73,2
1984.....	68,3	68,8	76,5	75,9	74,4
1985.....	69,0	69,4	77,9	76,1	74,6
1986.....	70,2	70,8	79,4	77,5	76,3
1987.....	71,8	72,4	80,4	78,8	77,6
1988.....	73,6	73,9	81,3	80,2	78,8
1989.....	76,3	76,5	83,0	82,8	81,0
1990.....	80,7	81,3	88,2	87,9	86,5
1991.....	85,9	86,3	94,1	92,9	92,9
1992.....	91,1	91,5	99,1	97,3	98,9
1993.....	95,4	95,5	101,3	100,5	102,6
1994.....	97,6	97,5	101,7	101,8	103,8
1995.....	99,9	99,7	102,4	103,1	104,7
1996.....	100,0	100,0	100,6	102,5	103,0
1997.....	99,5	99,5	98,9	101,0	101,1
1998.....	99,5	99,6	98,0	100,4	100,1
1999.....	99,3	99,3	97,8	99,6	99,7
2000.....	100	100	100	100	100
2001.....	100,4	100,4	100,7	99,7	99,8
2002.....	100,5	100,6	100,5	99,2	99,5
2003.....	100,6	100,9	100,1	98,7	99,1

¹⁾ 1958 bis 1959 früheres Bundesgebiet ohne Berlin (West) und Saarland, 1960 bis 1965 früheres Bundesgebiet ohne Berlin (West), 1966 bis 1990 früheres Bundesgebiet, ab 1991 Deutschland - ²⁾ Ab 1968 einschließlich Umsatzsteuer.

Noch: 4. Preisindizes für Bauwerke im Bundesgebiet
 Noch: 4.1 Nichtwohngebäude und sonstige Bauwerke
 - Langfristige Übersicht -

2000 \triangleq 100

Jahr	Nichtwohngebäude		Sonstige Bauwerke			
	Bürogebäude	Gewerbliche Betriebsgebäude	Straßenbau	Brücken	Ortskanäle	
1992	Februar.....	89,2	89,6	97,5	95,7	96,8
	Mai.....	90,9	91,2	99,3	97,2	98,8
	August.....	92,0	92,5	99,9	98,1	99,8
	November.....	92,3	92,8	99,8	98,3	100,1
1993	Februar.....	94,1	94,5	101,0	99,3	101,6
	Mai.....	95,4	95,5	101,8	100,7	103,0
	August.....	95,8	96,0	101,4	101,0	103,0
	November.....	96,2	96,1	101,1	100,9	102,9
1994	Februar.....	96,6	96,6	101,0	101,0	103,0
	Mai.....	97,5	97,3	101,7	101,8	103,9
	August.....	97,9	97,8	102,0	102,1	104,1
	November.....	98,3	98,2	102,2	102,3	104,2
1995	Februar.....	99,1	98,9	102,2	102,6	104,3
	Mai.....	100,1	99,8	102,7	103,4	105,2
	August.....	100,2	100,0	102,6	103,3	105,0
	November.....	100,2	100,1	102,1	103,0	104,4
1996	Februar.....	100,1	100,1	101,4	102,8	103,7
	Mai.....	100,1	100,1	100,7	102,7	103,2
	August.....	99,9	100,0	100,4	102,6	102,8
	November.....	99,7	99,8	100,0	102,0	102,3
1997	Februar.....	99,6	99,7	99,5	101,5	101,8
	Mai.....	99,5	99,5	99,0	101,1	101,3
	August.....	99,5	99,5	98,7	101,0	100,8
	November.....	99,2	99,4	98,4	100,5	100,6
1998	Februar.....	99,0	99,1	97,9	100,2	99,9
	Mai.....	99,7	99,9	98,3	100,7	100,3
	August.....	99,7	99,9	98,1	100,6	100,2
	November.....	99,5	99,6	97,7	100,2	99,8
1999	Februar.....	99,2	99,2	97,6	99,5	99,7
	Mai.....	99,2	99,1	97,5	99,4	99,5
	August.....	99,3	99,3	97,8	99,7	99,7
	November.....	99,5	99,5	98,3	99,8	99,8
2000	Februar.....	99,7	99,7	99,1	99,9	99,8
	Mai.....	100,0	99,9	99,7	100,0	100,0
	August.....	100,1	100,1	100,3	100,0	100,0
	November.....	100,3	100,3	100,9	100,1	100,2
2001	Februar.....	100,4	100,4	100,9	100,0	99,9
	Mai.....	100,4	100,4	100,7	99,8	99,9
	August.....	100,4	100,4	100,7	99,6	99,7
	November.....	100,2	100,3	100,6	99,4	99,5
2002	Februar.....	100,5	100,5	100,7	99,3	99,6
	Mai.....	100,5	100,4	100,7	99,2	99,6
	August.....	100,6	100,6	100,4	99,2	99,5
	November.....	100,5	100,7	100,1	99,1	99,3
2003	Februar.....	100,6	100,8	100,1	98,8	99,0
	Mai.....	100,6	100,9	100,2	98,8	99,1
	August.....	100,6	100,9	100,2	98,7	99,1
	November.....	100,7	100,8	100,0	98,6	99,1

5. Wiederherstellungswerte für 1913/1914 erstellte Wohngebäude¹⁾

5.0 Wohngebäude in Bayern

- Langfristige Übersicht -

Jahr / Monat	1913 \pm 1M	1914 \pm 1M	Jahr / Monat	1913 \pm 1M	1914 \pm 1M
1958 D.....	3,484 DM	3,247 DM	1999 Februar.....	20,788 DM	19,378 DM
1959 D.....	3,661 DM	3,413 DM	Mai.....	20,788 DM	19,378 DM
1960 D.....	3,926 DM	3,659 DM	August.....	20,831 DM	19,417 DM
1961 D.....	4,238 DM	3,951 DM	November.....	20,852 DM	19,437 DM
1962 D.....	4,572 DM	4,261 DM	2000 Februar.....	20,937 DM	19,516 DM
1963 D.....	4,806 DM	4,479 DM	Mai.....	21,021 DM	19,594 DM
1964 D.....	5,002 DM	4,662 DM	August.....	21,084 DM	19,653 DM
1965 D.....	5,186 DM	4,834 DM	November.....	21,105 DM	19,673 DM
1966 D.....	5,343 DM	4,980 DM	2001 Februar.....	21,168 DM	19,732 DM
1967 D.....	5,227 DM	4,871 DM	Mai.....	21,190 DM	19,751 DM
1968 D ²⁾	5,453 DM	5,083 DM	August.....	21,168 DM	19,732 DM
1969 D.....	5,762 DM	5,370 DM	November.....	21,126 DM	19,693 DM
1970 D.....	6,708 DM	6,252 DM	2002 Februar.....	21,190 DM	19,751 DM
1971 D.....	7,447 DM	6,941 DM	Mai.....	21,211 DM	19,771 DM
1972 D.....	7,863 DM	7,329 DM	August.....	21,168 DM	19,732 DM
1973 D.....	8,319 DM	7,754 DM	November.....	21,126 DM	19,693 DM
1974 D.....	8,755 DM	8,160 DM	2003 Februar.....	21,147 DM	19,712 DM
1975 D.....	8,883 DM	8,279 DM	Mai.....	21,126 DM	19,693 DM
1976 D.....	9,152 DM	8,530 DM	August.....	21,147 DM	19,712 DM
1977 D.....	9,621 DM	8,967 DM	November.....	21,126 DM	19,693 DM
1978 D.....	10,240 DM	9,545 DM	2004 Februar.....	21,190 DM	19,751 DM
1979 D.....	11,208 DM	10,447 DM	Mai.....		
1980 D.....	12,482 DM	11,635 DM	August.....		
1981 D.....	13,278 DM	12,377 DM	November.....		
1982 D.....	13,755 DM	12,822 DM	Umstellung von Deutsche Mark auf Euro		
1983 D.....	14,096 DM	13,139 DM	2000 D.....	10,756 EUR	10,026 EUR
1984 D.....	14,508 DM	13,523 DM	2001 D.....	10,821 EUR	10,087 EUR
1985 D.....	14,678 DM	13,682 DM	2002 D.....	10,826 EUR	10,092 EUR
1986 D.....	14,971 DM	13,955 DM	2003 D.....	10,807 EUR	10,074 EUR
1987 D.....	15,279 DM	14,243 DM	2001 Februar.....	10,823 EUR	10,089 EUR
1988 D.....	15,606 DM	14,547 DM	Mai.....	10,834 EUR	10,099 EUR
1989 D.....	16,270 DM	15,166 DM	August.....	10,823 EUR	10,089 EUR
1990 D.....	17,353 DM	16,175 DM	November.....	10,802 EUR	10,069 EUR
1991 D.....	18,535 DM	17,278 DM	2002 Februar.....	10,834 EUR	10,099 EUR
1992 D.....	19,583 DM	18,254 DM	Mai.....	10,845 EUR	10,109 EUR
1993 D.....	20,468 DM	19,079 DM	August.....	10,823 EUR	10,089 EUR
1994 D.....	20,774 DM	19,364 DM	November.....	10,802 EUR	10,069 EUR
1995 D.....	21,213 DM	19,773 DM	2003 Februar.....	10,812 EUR	10,079 EUR
1996 D.....	20,990 DM	19,566 DM	Mai.....	10,802 EUR	10,069 EUR
1997 D.....	20,847 DM	19,432 DM	August.....	10,812 EUR	10,079 EUR
1998 D.....	20,794 DM	19,383 DM	November.....	10,802 EUR	10,069 EUR
1999 D.....	20,815 DM	19,403 DM	2004 Februar.....	10,834 EUR	10,099 EUR
2000 D.....	21,037 DM	19,609 DM	Mai.....		
2001 D.....	21,163 DM	19,727 DM	August.....		
2002 D.....	21,174 DM	19,737 DM	November.....		
2003 D.....	21,137 DM	19,703 DM			

¹⁾ Vgl. Hinweis auf S.2 des Berichts. - ²⁾ Ab 1968 einschließlich Umsatzsteuer.

Noch: 5. Wiederherstellungswerte für 1913/1914 erstellte Wohngebäude¹⁾**5.1 Wohngebäude im Bundesgebiet²⁾**

- Langfristige Übersicht -

Jahr / Monat	1913 \pm 1M	1914 \pm 1M	Jahr / Monat	1913 \pm 1M	1914 \pm 1M
1958 D.....	3,469 DM	3,248 DM	1999 Februar.....	21,463 DM	20,098 DM
1959 D.....	3,653 DM	3,420 DM	Mai.....	21,463 DM	20,098 DM
1960 D.....	3,925 DM	3,675 DM	August.....	21,485 DM	20,118 DM
1961 D.....	4,224 DM	3,955 DM	November.....	21,485 DM	20,118 DM
1962 D.....	4,571 DM	4,280 DM	2000 Februar.....	21,507 DM	20,139 DM
1963 D.....	4,810 DM	4,503 DM	Mai.....	21,550 DM	20,179 DM
1964 D.....	5,034 DM	4,713 DM	August.....	21,550 DM	20,179 DM
1965 D.....	5,245 DM	4,911 DM	November.....	21,572 DM	20,200 DM
1966 D.....	5,415 DM	5,070 DM	2001 Februar.....	21,550 DM	20,179 DM
1967 D.....	5,299 DM	4,962 DM	Mai.....	21,550 DM	20,179 DM
1968 D ²⁾	5,524 DM	5,172 DM	August.....	21,529 DM	20,159 DM
1969 D.....	5,840 DM	5,468 DM	November.....	21,485 DM	20,119 DM
1970 D.....	6,803 DM	6,369 DM	2002 Februar.....	21,507 DM	20,139 DM
1971 D.....	7,505 DM	7,027 DM	Mai.....	21,529 DM	20,159 DM
1972 D.....	8,012 DM	7,502 DM	August.....	21,529 DM	20,159 DM
1973 D.....	8,600 DM	8,053 DM	November.....	21,507 DM	20,139 DM
1974 D.....	9,226 DM	8,639 DM	2003 Februar.....	21,529 DM	20,159 DM
1975 D.....	9,446 DM	8,844 DM	Mai.....	21,529 DM	20,159 DM
1976 D.....	9,771 DM	9,150 DM	August.....	21,529 DM	20,159 DM
1977 D.....	10,245 DM	9,593 DM	November.....	21,529 DM	20,159 DM
1978 D.....	10,878 DM	10,186 DM	2004 Februar.....
1979 D.....	11,833 DM	11,080 DM	Mai.....		
1980 D.....	13,097 DM	12,263 DM	August.....		
1981 D.....	13,863 DM	12,981 DM	November.....		
1982 D.....	14,263 DM	13,355 DM	Umstellung von Deutsche Mark auf Euro		
1983 D.....	14,564 DM	13,637 DM	2000 D.....	11,016 EUR	10,315 EUR
1984 D.....	14,924 DM	13,974 DM	2001 D.....	11,007 EUR	10,307 EUR
1985 D.....	14,987 DM	14,033 DM	2002 D.....	11,002 EUR	10,302 EUR
1986 D.....	15,193 DM	14,226 DM	2003 D.....	11,008 EUR	10,307 EUR
1987 D.....	15,482 DM	14,496 DM	2001 Februar.....	11,018 EUR	10,317 EUR
1988 D.....	15,811 DM	14,805 DM	Mai.....	11,018 EUR	10,317 EUR
1989 D.....	16,389 DM	15,345 DM	August.....	11,008 EUR	10,307 EUR
1990 D.....	17,445 DM	16,334 DM	November.....	10,985 EUR	10,287 EUR
1991 D.....	18,656 DM	17,469 DM	2002 Februar.....	10,996 EUR	10,297 EUR
1992 D.....	19,850 DM	18,587 DM	Mai.....	11,008 EUR	10,307 EUR
1993 D.....	20,830 DM	19,504 DM	August.....	11,008 EUR	10,307 EUR
1994 D.....	21,329 DM	19,971 DM	November.....	10,996 EUR	10,297 EUR
1995 D.....	21,829 DM	20,440 DM	2003 Februar.....	11,008 EUR	10,307 EUR
1996 D.....	21,791 DM	20,405 DM	Mai.....	11,008 EUR	10,307 EUR
1997 D.....	21,627 DM	20,252 DM	August.....	11,008 EUR	10,307 EUR
1998 D.....	21,551 DM	20,180 DM	November.....	11,008 EUR	10,307 EUR
1999 D.....	21,474 DM	20,108 DM	2004 Februar.....
2000 D.....	21,545 DM	20,174 DM	Mai.....		
2001 D.....	21,529 DM	20,159 DM	August.....		
2002 D.....	21,518 DM	20,149 DM	November.....		
2003 D.....	21,529 DM	20,159 DM			

¹⁾ Vgl. Hinweis auf Seite 2 des Berichts. - ²⁾ 1958 bis 1959 früheres Bundesgebiet ohne Berlin (West) und Saarland, 1960 bis 1965 früheres Bundesgebiet ohne Berlin (West), ab 1991 Deutschland.

6. Messzahlen für Bauleistungspreise in Bayern 1)
6.0 Neubauleistungen im Hochbau

Ohne Umsatzsteuer

Nr.	Bauleistung	2001	2002	2003	2004	2001				
		Durchschnitt				Februar	Mai	August	Novemb.	
		2000 \triangleq 100								
Erdarbeiten - DIN 18 300										
1300 02	Baugrube ausheben	101,0	100,6	100,4		100,0	100,6	101,7	101,5	
03	Graben ausheben	98,2	97,2	94,2		97,7	98,7	98,7	97,6	
04	Boden abfahren	102,0	100,5	97,1		100,6	101,9	102,9	102,4	
08	Untergrundverbesserung	101,6	101,3	98,9		100,7	101,5	102,4	101,9	
09	Arbeitsräume verfüllen	103,1	103,5	104,1		101,6	103,4	103,7	103,7	
Verbauarbeiten - DIN 18 303										
1303 01	Baugrubenverbau	101,1	102,9	104,0		100,9	100,9	101,2	101,2	
Ramm-, Rüttel- und Preßarbeiten - DIN 18 304										
1304 02	Stahl-Spundwand einbauen und ziehen	99,3	99,2	98,9		99,4	99,0	99,5	99,4	
03	Verlorene Spundwand	99,9	99,3	98,6		100,4	100,0	99,8	99,5	
Entwässerungskanalarbeiten - DIN 18 306										
1306 01	Beton- oder Stahlbetonrohr	100,2	101,7	100,9		99,7	100,2	100,3	100,4	
03	Steinzeugrohr	101,4	101,9	101,5		101,0	101,2	101,6	101,6	
04	Kunststoffrohr	97,9	97,1	95,5		98,1	98,3	97,9	97,4	
05	Zubehör für Rohrleitungen	100,2	101,2	101,9		100,0	100,2	100,3	100,4	
Pflanz- und Rasenarbeiten im Landschaftsbau - DIN 18 32c										
2323 01	Gebrauchsrasen	101,6	98,8	94,7		101,2	102,0	102,1	100,9	
02	Polyantharosen	102,7	100,9	97,7		102,2	102,8	103,4	102,2	
03	Großgehölze	100,3	98,1	96,1		100,5	100,7	100,8	99,3	
Mauerarbeiten - DIN 18 330										
3330 01	Mauerwerk aus großformatigen Steinen	99,0	99,8	98,9		98,7	99,6	99,0	98,8	
02	Mauerwerk aus kleinformatigen Steinen	99,0	98,4	97,6		99,0	99,5	98,9	98,4	
03	Nichttragende Trennwand	99,2	99,2	97,3		99,1	99,4	99,2	98,9	
09	Porenbetonmauerwerk	99,5	99,5	99,3		99,7	99,7	99,4	99,3	
13	Schornstein aus Formstücken	100,1	100,4	101,1		100,3	100,0	100,0	100,0	
14	Zweischaliges Mauerwerk	99,1	98,6	99,3		99,5	99,1	99,0	98,9	
16	Rolladenkasten	99,5	100,2	100,9		99,7	99,5	99,4	99,4	
Beton- und Stahlbetonarbeiten - DIN 18 331										
3331 22	Stahlbetondecke	99,0	98,5	97,1		99,4	99,0	98,7	98,7	
31	Beton der Wände mit Schalung	99,7	99,8	98,6		99,9	99,8	99,6	99,6	
32	Beton der Fundamente	99,1	98,6	96,9		99,6	99,0	98,9	98,9	
51	Schalung der Fundamente	98,6	98,3	97,2		98,7	99,0	98,7	98,1	
56	Schalung der Skelettbauten	98,6	98,5	97,6		98,8	99,0	98,4	98,2	
61	Beton der Skelettbauten	98,8	98,4	97,5		99,2	99,1	98,5	98,3	
71	Betonstabstahl	97,9	97,4	96,7		99,3	97,9	97,1	97,2	
72	Betonstahlmatten	97,1	96,6	95,7		98,3	97,2	96,5	96,4	
73	Betonfertigteile	100,4	100,8	101,1		100,6	100,4	100,4	100,2	
74	Systemdecke	100,2	100,3	99,8		100,4	100,3	100,0	99,9	
75	Dachplatten	100,7	101,0	99,6		100,4	100,5	100,9	101,0	
77	Systemtreppe	100,3	99,9	98,8		100,8	100,4	100,0	99,8	
78	Vorgefertigte Außenwandplatte	99,7	99,7	99,5		99,8	100,1	99,3	99,4	

1) Die Darstellung bringt zum Ausdruck, welche Leistungen beim jeweiligen Gewerk erfaßt werden

6. Messzahlen für Bauleistungspreise in Bayern ¹⁾
6.0 Neubauleistungen im Hochbau

Ohne Umsatzsteuer

2002				2003				2004				Veränderung in %		Nr.
Februar	Mai	August	Novemb	Februar	Mai	August	Novemb	Februar	Mai	August	Novemb	Februar 2004 gegenüber	Nov. 2003	
2000 \triangleq 100												Feb. 2003	Nov. 2003	
Erdarbeiten - DIN 18 300														
100,8	100,9	100,7	100,1	100,1	100,0	101,0	100,6	100,0				- 0,1	- 0,6	1300 02
97,5	97,7	97,3	96,4	94,6	94,3	94,3	93,7	92,9				- 1,8	- 0,9	03
100,8	100,8	100,7	99,7	97,7	97,0	97,5	96,0	95,1				- 2,7	- 0,9	04
101,4	101,4	101,7	100,8	99,5	99,0	98,9	98,3	97,5				- 2,0	- 0,8	08
103,1	103,3	104,1	103,3	103,3	104,1	104,4	104,7	104,5				1,2	- 0,2	09
Verbauarbeiten - DIN 18 303														
102,6	103,0	103,0	103,1	103,5	103,9	104,2	104,4	103,1				- 0,4	- 1,2	1303 01
Ramm-, Rüttel- und Preßarbeiten - DIN 18 304														
99,1	99,1	99,1	99,3	98,9	99,1	99,0	98,6	98,7				- 0,2	0,1	1304 02
99,1	99,5	99,3	99,1	98,8	98,7	98,6	98,4	98,2				- 0,6	- 0,2	03
Entwässerungskanalarbeiten - DIN 18 306														
100,9	102,5	102,0	101,3	100,6	100,4	101,9	100,6	101,2				0,6	0,6	1306 01
101,7	102,4	102,1	101,5	101,3	101,7	101,6	101,2	101,1				- 0,2	- 0,1	03
97,1	97,4	97,3	96,7	95,6	95,5	95,6	95,1	95,2				- 0,4	0,1	04
100,5	101,4	101,6	101,1	101,2	101,7	102,5	102,1	101,8				0,6	- 0,3	05
Pflanz- und Rasenarbeiten im Landschaftsbau - DIN 18 320														
99,7	99,4	99,0	97,2	95,4	94,7	94,7	94,0	92,6				- 2,9	- 1,5	2323 01
101,5	101,2	100,8	100,0	98,8	98,0	97,0	97,0	96,3				- 2,5	- 0,7	02
98,7	98,4	97,8	97,5	97,0	96,3	95,5	95,4	94,9				- 2,2	- 0,5	03
Mauerarbeiten - DIN 18 330														
100,0	100,1	99,8	99,4	99,0	98,7	99,0	98,8	99,5				0,5	0,7	3330 01
98,7	98,8	98,3	97,7	97,7	97,6	97,8	97,3	97,7				0,0	0,4	02
99,4	99,6	99,4	98,4	97,8	97,1	97,4	96,9	96,8				- 1,0	- 0,1	03
99,9	99,4	99,3	99,3	99,3	99,2	99,5	99,3	99,9				0,6	0,6	09
100,5	100,6	100,3	100,1	100,8	101,0	101,4	101,3	102,3				1,5	1,0	13
98,3	98,5	98,5	98,9	99,1	99,4	99,4	99,4	99,5				0,4	0,1	14
99,7	100,0	100,6	100,4	100,9	101,1	100,9	100,6	100,9				0,0	0,3	16
Beton- und Stahlbetonarbeiten - DIN 18 331														
98,7	98,9	98,4	98,0	97,2	97,0	97,2	96,9	96,3				- 0,9	- 0,6	3331 22
99,9	100,0	99,8	99,3	98,9	98,5	98,4	98,4	97,7				- 1,2	- 0,7	31
99,0	99,4	98,1	97,8	97,0	96,8	97,1	96,8	96,1				- 0,9	- 0,7	32
98,4	98,2	98,4	98,2	97,7	97,2	97,1	96,6	95,7				- 2,0	- 0,9	51
98,1	98,1	99,0	98,6	97,9	97,7	97,3	97,3	96,7				- 1,2	- 0,6	56
98,6	98,5	98,4	98,2	97,7	97,5	97,2	97,5	97,8				0,1	0,3	61
97,3	97,7	97,4	97,0	96,6	96,8	96,7	96,6	96,9				0,3	0,3	71
96,6	96,9	96,6	96,2	95,7	95,8	95,7	95,7	96,9				1,3	1,3	72
100,2	100,5	101,3	101,2	101,2	101,1	101,1	101,1	101,5				0,3	0,4	73
100,5	100,5	100,1	100,0	99,8	100,0	99,7	99,6	100,1				0,3	0,5	74
101,2	101,2	101,0	100,5	100,3	99,4	99,3	99,3	99,5				- 0,8	0,2	75
99,8	100,2	100,1	99,4	99,1	99,1	98,7	98,3	98,7				- 0,4	0,4	77
99,6	99,7	100,0	99,5	99,5	99,6	99,6	99,3	99,2				- 0,3	- 0,1	78

¹⁾ Die Darstellung bringt zum Ausdruck, welche Leistungen beim jeweiligen Gewerk erfaßt werden

Noch: 6. Messzahlen für Bauleistungspreise in Bayern ¹⁾
 Noch: 6.0 Neubauleistungen im Hochbau

Ohne Umsatzsteuer

Nr.	Bauleistung	2001	2002	2003	2004	2001				
		Durchschnitt				Februar	Mai	August	Novemb.	
		2000 \triangleq 100								
Naturwerksteinarbeiten - DIN 18 332										
3332 02	Stufe	99,7	99,2	97,9		100,2	100,1	99,5	99,0	
04	Bodenbelag	100,2	99,3	97,3		100,1	100,2	100,3	100,0	
06	Wandbekleidung	98,7	98,8	97,9		98,9	98,8	99,0	98,0	
07	Fensterbank	99,3	99,8	98,3		99,6	99,4	99,4	98,7	
Betonwerksteinarbeiten - DIN 18 333										
3333 02	Stufe	102,1	102,1	101,7		101,1	102,4	102,6	102,4	
05	Bodenbelag	100,6	99,9	100,2		99,3	101,9	100,9	100,2	
Zimmer- und Holzbauarbeiten - DIN 18 334										
3334 01	Dachverbandholz liefern	97,0	94,0	93,1		98,5	97,2	96,9	95,5	
02	Dachverbandholz abbinden	98,5	96,4	95,6		99,5	99,4	98,3	96,9	
04	Einläufige Wangentreppe	99,1	96,1	96,0		100,2	99,6	99,3	97,1	
06	Wand- oder Deckenschalung	98,4	95,9	94,8		99,2	98,8	98,3	97,1	
07	Dachbinder	98,6	95,3	94,9		99,6	99,5	98,6	96,8	
Stahlbauarbeiten - DIN 18 335										
3335 01	Stahlfachwerk	101,2	102,2	102,0		101,0	100,9	101,0	101,7	
02	Stahlskelettkonstruktion	101,2	101,8	105,1		101,2	101,2	101,2	101,1	
Abdichtungsarbeiten - DIN 18 336										
3337 01	Waagerechte Abdichtung	102,9	103,1	102,7		103,1	103,3	102,7	102,6	
02	Senkrechte Abdichtung	102,3	101,7	101,3		102,7	102,5	102,7	101,3	
Dachdeckungs- und Dachabdichtungsarbeiten - DIN 18 338										
3333 03	Außenbekleidung aus Faserzementplatten ..	101,5	103,8	104,4		101,6	101,1	101,5	101,7	
3338 02	Dachdeckung auf Lattung	100,0	102,0	102,8		100,7	99,0	100,0	100,3	
03	Unterspannbahn	100,6	101,7	102,3		100,5	100,1	100,8	100,9	
04	Dachabdichtung mit Bitumendachbahnen.....	100,1	102,3	103,5		100,8	99,3	100,0	100,4	
05	Deckung mit Faserzementplatten	100,5	100,5	100,4		100,4	100,2	100,4	100,8	
07	Dachabdichtung auf Massivdecke	101,6	103,0	103,3		100,3	101,8	101,9	102,5	
08	Dachflächenfenster	102,5	104,0	104,2		102,4	102,1	102,3	103,3	
11	Deckung mit Stahlblechen	102,2	102,9	103,0		103,1	101,7	101,8	102,3	
12	Lichtkuppeln aus Kunststoff	101,0	101,9	103,7		101,6	100,8	101,1	100,6	
Klempnerarbeiten - DIN 18 339										
3339 01	Dachrinne	99,6	100,5	99,7		100,5	98,8	99,3	99,9	
04	Metalldachdeckung	100,5	103,7	104,2		101,0	99,9	100,1	100,8	
09	Regenfallrohr	100,8	103,7	103,7		101,1	99,3	100,1	102,5	
12	Gesimsabdeckung	100,0	102,6	103,0		101,1	99,0	99,8	100,2	
13	Einfassung auf Dächern	101,3	104,1	103,6		101,8	100,2	101,2	101,8	

¹⁾ Die Darstellung bringt zum Ausdruck, welche Leistungen beim jeweiligen Gewerk erfaßt werden

Noch: 6. Messzahlen für Bauleistungspreise in Bayern ¹⁾
 Noch: 6.0 Neubauleistungen im Hochbau

Ohne Umsatzsteuer

2002				2003				2004				Veränderung in %		Nr.
Februar	Mai	August	Novemb	Februar	Mai	August	Novemb	Februar	Mai	August	Novemb	Februar 2004 gegenüber		
2000 \triangleq 100												Feb. 2003	Nov. 2003	
Naturwerksteinarbeiten - DIN 18 332														
99,1	99,0	99,6	98,9	98,3	98,0	97,7	97,4	97,2				- 1,1	- 0,2	3332 02
99,9	99,9	99,2	98,2	97,4	97,3	97,3	97,2	97,0				- 0,4	- 0,2	04
98,4	99,1	99,4	98,1	97,9	98,1	97,6	97,9	100,2				2,3	2,3	06
100,3	100,1	100,0	98,9	98,3	98,3	98,3	98,2	99,2				0,9	1,0	07
Betonwerksteinarbeiten - DIN 18 333														
102,3	102,7	101,9	101,4	101,6	101,6	101,5	102,0	103,5				1,9	1,5	3333 02
99,5	101,1	99,9	99,0	99,8	100,4	100,6	100,0	102,1				2,3	2,1	05
Zimmer- und Holzbauarbeiten - DIN 18 334														
94,1	94,4	93,8	93,5	93,0	92,7	93,4	93,4	93,8				0,9	0,4	3334 01
95,8	96,9	96,4	96,4	96,4	95,4	95,1	95,5	95,3				- 1,1	- 0,2	02
96,2	96,3	95,8	96,0	95,9	95,7	96,1	96,2	96,5				0,6	0,3	04
96,0	96,1	95,6	95,7	95,2	94,5	94,6	94,7	94,5				- 0,7	- 0,2	06
95,8	95,5	94,8	95,1	94,9	94,8	94,8	95,0	94,9				0,0	- 0,1	07
Stahlbauarbeiten - DIN 18 335														
101,4	101,7	102,5	103,2	102,5	102,6	102,0	101,0	99,8				- 2,6	- 1,2	3335 01
102,3	99,7	101,3	103,8	103,8	106,1	105,5	104,9	105,4				1,5	0,5	02
Abdichtungsarbeiten - DIN 18 336														
102,8	103,5	103,2	103,0	103,0	102,4	102,5	102,7	102,8				- 0,2	0,1	3337 01
101,9	102,2	101,0	101,8	101,5	101,7	101,4	100,5	100,6				- 0,9	0,1	02
Dachdeckungs- und Dachabdichtungsarbeiten - DIN 18 338														
103,3	103,5	104,1	104,1	104,0	104,6	104,6	104,4	104,7				0,7	0,3	3333 03
102,0	102,1	102,3	101,6	102,6	102,9	102,7	102,9	102,7				0,1	- 0,2	3338 02
101,8	101,7	101,5	101,7	102,3	102,2	102,1	102,7	102,8				0,5	0,1	03
102,1	102,1	102,4	102,6	103,7	103,3	103,3	103,5	104,0				0,3	0,5	04
100,8	100,2	100,5	100,5	100,5	100,4	100,5	100,1	101,4				0,9	1,3	05
103,3	102,4	103,0	103,2	103,8	102,9	103,4	102,9	103,5				- 0,3	0,6	07
104,3	104,3	104,0	103,5	104,3	103,7	104,1	104,8	105,5				1,2	0,7	08
103,9	102,8	102,3	102,4	103,0	103,4	103,0	102,7	102,2				- 0,8	- 0,5	11
102,2	101,8	101,6	101,8	103,2	103,4	104,2	103,8	105,1				1,8	1,3	12
Klempnerarbeiten - DIN 18 339														
100,5	100,2	100,4	100,7	100,1	99,4	99,3	99,8	100,5				0,4	0,7	3339 01
103,5	103,1	103,9	104,1	103,0	103,7	104,7	105,3	104,8				1,7	- 0,5	04
103,5	103,1	103,9	104,2	103,2	103,4	103,8	104,3	104,2				1,0	- 0,1	09
103,1	102,2	102,5	102,7	102,5	102,5	103,2	103,6	103,4				0,9	- 0,2	12
103,6	103,7	104,4	104,6	103,6	103,1	103,7	104,1	104,1				0,5	0,0	13

¹⁾ Die Darstellung bringt zum Ausdruck, welche Leistungen beim jeweiligen Gewerk erfaßt werden

Noch: 6. Messzahlen für Bauleistungspreise in Bayern ¹⁾
 Noch: 6.0 Neubauleistungen im Hochbau

Ohne Umsatzsteuer

Nr.	Bauleistung	2001	2002	2003	2004	2001				
		Durchschnitt				Februar	Mai	August	Novemb.	
		2000 \triangleq 100								
Putz- und Stuckarbeiten - DIN 18 350										
4350 01	Innenwandputz	99,7	96,7	94,1		100,2	99,5	99,7	99,5	
03	Innendeckenputz	99,6	96,1	92,7		100,4	99,4	99,6	99,0	
04	Außenwandputz	103,3	99,3	98,4		110,2	101,1	101,3	100,6	
09	Deckenbekleidung	99,1	97,0	94,0		99,9	99,1	98,9	98,3	
13	Wandtrockenputz	99,0	97,6	95,0		99,5	98,9	98,8	98,7	
14	Nichttragende Montagewand	98,6	95,1	92,1		99,1	98,7	98,9	97,7	
15	Brandschutz-Bekleidung	98,7	97,8	95,5		99,8	99,0	98,1	98,0	
16	Wärmedämmfassade	99,7	98,0	96,4		99,9	99,9	99,5	99,5	
Fassadenarbeiten - DIN 18 351										
4360 15	Fassadenbekleidung aus Metall	102,0	104,1	104,9		101,6	101,3	102,3	102,8	
Fliesen- und Plattenarbeiten - DIN 18 352										
4352 01	Wandbelag aus keramischen Fliesen	100,7	101,4	101,4		100,4	100,6	100,9	101,0	
02	Bodenbelag aus keramischen Fliesen	100,5	100,8	101,0		100,1	100,5	100,8	100,7	
Estricharbeiten - DIN 18 353										
4353 01	Dämmschicht	105,1	104,1	105,0		105,7	106,0	104,2	104,6	
02	Estrich	100,0	100,7	101,1		99,7	100,1	100,2	99,8	
Asphaltbelagarbeiten - DIN 18 354										
4354 01	Gußasphalt-Estrich	102,8	103,1	102,1		102,5	102,7	102,8	103,0	
Tischlerarbeiten - DIN 18 355										
4355 01	Einfachfenster mit Isolierverglasung	99,9	97,7	96,9		102,2	101,4	98,3	97,8	
02	Zimmertür	99,3	97,4	97,4		100,3	99,4	99,3	98,1	
04	Decken- oder Wandbekleidung	98,5	97,3	96,4		99,2	98,3	98,4	97,9	
08	Einbauschränk	101,5	103,3	104,8		101,4	101,5	101,6	101,6	
10	Hauseingangstür	99,6	100,5	100,7		99,7	99,7	99,5	99,6	
11	Holz Türblatt	101,1	100,9	100,6		101,0	101,3	101,1	100,8	
13	Umsetzbare Innenwände	99,2	100,3	100,0		98,8	99,3	99,3	99,2	
Parkettarbeiten - DIN 18 356										
4356 01	Stabparkett	100,0	98,7	98,2		100,3	100,5	100,4	98,7	
02	Mosaik- oder Fertigparkett	100,6	99,6	99,0		101,0	100,9	101,2	99,3	
Rolladenarbeiten - DIN 18 358										
4358 01	Rolladen	103,2	105,6	107,2		102,3	103,1	103,3	104,0	
03	Raffalalousie	101,9	103,2	103,7		101,5	101,9	102,1	102,0	
04	Rolltor oder -gitter	100,9	101,4	101,4		100,7	100,8	101,0	101,0	
Metallbauarbeiten - DIN 18 360										
3330 07	Stahl-Umfassungszarge	100,4	102,1	102,1		100,3	100,4	100,5	100,5	
3335 04	Tor	102,4	105,4	107,4		101,9	101,9	102,5	103,3	
05	Glasdach	101,7	101,9	102,5		102,0	101,0	101,1	102,8	
4360 01	Treppengeländer	107,3	109,2	110,9		105,5	107,8	107,8	107,9	
02	Stahl-Feuerschutztür	104,2	105,0	106,1		103,8	104,2	104,2	104,4	
03	Aluminiumfenster mit Isolierverglasung	102,9	104,1	104,5		102,6	102,9	103,1	103,1	
04	Geschoßhohe Fensterwand	102,9	103,3	103,3		102,0	102,8	103,2	103,5	
05	Schaufenster-Umrahmung	101,8	102,5	102,4		103,1	101,2	101,3	101,6	
07	Stahl-Garagentor	105,0	107,7	109,1		101,7	105,8	106,0	106,6	
14	Hauseingangstür	104,1	105,2	105,0		102,2	104,5	104,8	104,8	

¹⁾ Die Darstellung bringt zum Ausdruck, welche Leistungen beim jeweiligen Gewerk erfaßt werden

Noch: 6. Messzahlen für Bauleistungspreise in Bayern ¹⁾
 Noch: 6.0 Neubauleistungen im Hochbau

Ohne Umsatzsteuer

2002				2003				2004				Veränderung in %		Nr.
Februar	Mai	August	Novemb	Februar	Mai	August	Novemb	Februar	Mai	August	Novemb	Februar 2004 gegenüber	Nov. 2003	
2000 \triangleq 100												Feb. 2003	Nov. 2003	
Putz- und Stuckarbeiten - DIN 18 350														
98,3	97,3	96,2	95,1	95,5	94,0	93,9	93,1	92,0				- 3,7	- 1,2	4350 01
97,4	96,7	95,8	94,5	94,3	92,0	92,7	91,9	90,6				- 3,9	- 1,4	03
100,1	99,5	98,9	98,7	98,6	98,7	98,6	97,7	96,7				- 1,9	- 1,0	04
98,1	97,7	96,9	95,3	95,0	93,9	93,7	93,4	93,2				- 1,9	- 0,2	09
98,8	98,7	97,5	95,2	95,1	95,1	94,9	94,8	95,2				0,1	0,4	13
96,6	95,2	94,4	94,1	93,8	91,7	91,7	91,1	90,9				- 3,1	- 0,2	14
97,5	97,5	98,4	97,7	97,3	95,0	94,7	94,9	93,6				- 3,8	- 1,4	15
98,3	99,0	97,6	97,2	96,6	96,3	96,4	96,2	95,4				- 1,2	- 0,8	16
Fassadenarbeiten - DIN 18 351														
103,2	103,3	104,5	105,2	104,2	105,0	105,0	105,4	106,5				2,2	1,0	4360 15
Fliesen- und Plattenarbeiten - DIN 18 352														
102,0	101,0	101,0	101,5	101,3	101,3	101,4	101,5	101,1				- 0,2	- 0,4	4352 01
101,3	100,4	100,4	100,9	100,9	101,5	100,8	100,9	100,6				- 0,3	- 0,3	02
Estricharbeiten - DIN 18 353														
103,9	103,9	105,1	103,3	106,0	106,2	103,5	104,3	104,5				- 1,4	0,2	4353 01
100,0	100,1	101,5	101,0	101,1	101,2	101,0	101,0	100,9				- 0,2	- 0,1	02
Asphaltbelagarbeiten - DIN 18 354														
103,6	103,7	102,3	102,6	101,5	101,7	102,6	102,5	102,3				0,8	- 0,2	4354 01
Tischlerarbeiten - DIN 18 355														
97,7	98,7	97,2	97,2	96,9	96,7	97,0	97,1	98,6				1,8	1,5	4355 01
97,5	97,4	97,3	97,5	97,6	97,1	97,3	97,5	97,9				0,3	0,4	02
97,9	98,0	96,3	96,8	96,9	96,3	96,6	95,9	95,3				- 1,7	- 0,6	04
103,3	102,7	103,5	103,8	103,9	104,2	105,3	105,6	105,8				1,8	0,2	08
99,8	100,8	100,6	100,6	100,6	100,6	100,7	100,9	101,2				0,6	0,3	10
100,8	101,1	100,7	100,9	100,2	100,2	100,9	101,1	101,7				1,5	0,6	11
100,2	100,2	100,2	100,4	100,5	100,3	99,6	99,5	99,7				- 0,8	0,2	13
Parkettarbeiten - DIN 18 356														
99,0	98,7	98,6	98,5	98,5	98,4	98,0	97,7	98,0				- 0,5	0,3	4356 01
99,9	99,6	99,5	99,4	99,2	99,2	99,0	98,6	98,6				- 0,6	0,0	02
Rolladenarbeiten - DIN 18 358														
104,4	105,4	106,3	106,4	107,0	107,3	107,2	107,3	106,6				- 0,4	- 0,7	4358 01
102,9	103,1	103,5	103,4	103,6	103,8	103,7	103,7	103,7				0,1	0,0	03
101,1	101,5	101,8	101,3	101,3	101,4	101,4	101,4	103,0				1,7	1,6	04
Metallbauarbeiten - DIN 18 360														
101,9	102,2	102,3	102,1	102,2	102,5	102,1	101,7	101,5				- 0,7	- 0,2	3330 07
104,6	105,1	105,7	106,0	106,8	107,1	108,3	107,3	108,5				1,6	1,1	3335 04
102,3	101,3	100,9	102,9	103,4	102,5	101,5	102,5	106,9				3,4	4,3	05
108,7	108,7	110,0	109,2	111,2	111,3	111,1	110,1	110,4				- 0,7	0,3	4360 01
104,9	104,9	105,1	105,1	106,9	106,2	105,9	105,3	105,4				- 1,4	0,1	02
104,0	104,1	104,1	104,2	104,9	104,5	104,3	104,2	104,2				- 0,7	0,0	03
103,3	103,0	103,5	103,5	103,6	103,2	103,2	103,1	103,5				- 0,1	0,4	04
102,3	102,4	102,4	102,7	102,7	102,3	102,4	102,3	102,7				0,0	0,4	05
107,2	107,3	107,8	108,3	108,6	108,8	109,5	109,3	110,5				1,7	1,1	07
104,9	105,0	105,4	105,6	105,1	104,9	104,9	104,9	105,4				0,3	0,5	14

¹⁾ Die Darstellung bringt zum Ausdruck, welche Leistungen beim jeweiligen Gewerk erfaßt werden

Noch: 6. Messzahlen für Bauleistungspreise in Bayern ¹⁾
 Noch: 6.0 Neubauleistungen im Hochbau

Ohne Umsatzsteuer

Nr.	Bauleistung	2001	2002	2003	2004	2001				
		Durchschnitt				Februar	Mai	August	Novemb.	
		2000 \triangleq 100								
Verglasungsarbeiten - DIN 18 361										
4361 05	Mehrscheibenisolierglas	105,9	104,4	103,3		105,3	105,8	106,1	106,3	
07	Ganzglaskonstruktion	105,7	105,7	104,6		105,2	105,8	105,8	105,8	
Maler- und Lackierarbeiten - DIN 18 363										
4363 01	Dispersionsfarbe auf Innenputz	102,4	101,7	102,5		101,9	102,3	102,6	102,8	
02	Lackfarbe auf Putz	101,3	100,4	99,3		100,9	101,2	101,4	101,7	
03	Lackfarbe auf Holz	102,3	103,1	101,9		101,3	101,8	102,6	103,3	
07	Dispersionsfarbe auf Außenwand	101,8	101,8	102,2		101,4	101,7	102,0	102,0	
08	Lackfarbe auf Stahlflächen	102,1	101,9	100,3		101,2	102,0	102,4	102,8	
Korrosionsschutzarbeiten an Stahl- und Aluminiumbauten - DIN 18 364										
4364 03	Korrosionsschutz auf Stahl	102,2	100,6	100,3		102,0	102,4	102,6	101,8	
Bodenbelagarbeiten - DIN 18 365										
4365 02	Linoleum-Belag	101,4	102,5	103,5		100,9	100,9	101,7	102,1	
05	PVC-Belag	101,9	103,2	104,0		101,0	101,7	102,3	102,7	
06	Textiler Belag	101,2	100,0	100,3		100,7	100,9	101,1	102,0	
Tapezierarbeiten - DIN 18 366										
4366 01	Wandfläche tapezieren	103,2	104,9	105,6		102,1	102,4	103,8	104,5	
Raumlufttechnische Anlagen - DIN 18 376										
5380 25	Klimagerät	102,5	105,6	108,8		102,0	102,2	102,6	103,1	
27	Abluftgerät	102,6	105,4	108,7		101,7	102,5	102,7	103,6	
28	Kanal	102,4	107,9	109,4		101,4	102,2	102,8	103,2	
Heiz- und zentrale Wassererwärmungsanlagen - DIN 18 380										
5380 21	Gas-Brennwertkessel	103,5	106,2	110,2		102,6	103,6	103,7	103,9	
22	Heizkessel für Gebläsebrenner	103,4	107,4	112,4		102,5	103,3	103,8	104,1	
24	Warmwasserspeicher	104,2	108,5	113,9		103,2	103,9	104,5	105,3	
31	Stahl-Plattenheizkörper	104,4	107,5	111,1		102,7	104,5	105,1	105,3	
42	Gewinderohr	103,5	107,2	110,2		102,5	103,5	104,0	104,0	
43	Ventile installieren	103,1	107,4	110,4		101,7	102,9	103,6	104,1	
45	Wärmemengenzähler	102,2	104,9	107,9		101,4	102,5	102,7	102,3	
51	Vollautomatischer Brenner	103,0	108,0	111,6		102,5	103,0	103,2	103,2	
52	Heizöllagerbehälter aus Stahl	103,2	107,1	110,9		102,4	103,3	103,3	103,6	
53	Heizöllagerbehälter aus Kunststoff	104,7	109,8	113,6		103,4	104,6	105,1	105,5	
55	Warmwasser-Fußbodenflächenheizung	104,3	108,6	113,2		102,8	104,4	104,9	105,1	
56	Wärmepumpe	104,3	109,3	111,6		102,5	103,8	105,1	105,8	

¹⁾ Die Darstellung bringt zum Ausdruck, welche Leistungen beim jeweiligen Gewerk erfaßt werden

Noch: 6. Messzahlen für Bauleistungspreise in Bayern ¹⁾
 Noch: 6.0 Neubauleistungen im Hochbau

Ohne Umsatzsteuer

2002				2003				2004				Veränderung in %		Nr.
Februar	Mai	August	Novemb	Februar	Mai	August	Novemb	Februar	Mai	August	Novemb	Februar 2004	Nov. 2003	
2000 \triangleq 100												gegenüber		
Verglasungsarbeiten - DIN 18 361														
104,9	104,5	104,1	104,1	104,1	103,2	103,2	102,5	102,5				- 1,5	0,0	4361 05
106,2	105,6	105,4	105,4	104,7	104,7	104,7	104,3	104,3				- 0,4	0,0	07
Maler- und Lackierarbeiten - DIN 18 363														
103,1	101,6	101,2	100,7	101,7	102,6	102,4	103,3	102,2				0,5	- 1,1	4363 01
101,3	100,4	100,2	99,6	99,7	99,3	99,3	99,0	97,2				- 2,5	- 1,8	02
103,7	102,7	103,4	102,5	102,5	101,9	102,2	101,1	100,9				- 1,6	- 0,2	03
102,2	101,8	101,2	102,0	102,3	101,5	102,6	102,5	101,6				- 0,7	- 0,9	07
102,5	102,3	102,1	100,5	100,0	100,0	100,6	100,6	99,2				- 0,8	- 1,4	08
Korrosionsschutzarbeiten an Stahl- und Aluminiumbauten - DIN 18 364														
101,4	100,7	100,7	99,7	99,8	99,3	101,8	100,4	97,8				- 2,0	- 2,6	4364 03
Bodenbelagarbeiten - DIN 18 365														
102,8	102,3	102,4	102,5	104,1	103,3	103,3	103,3	103,8				- 0,3	0,5	4365 02
103,2	103,2	103,2	103,0	104,3	103,9	103,9	103,9	104,9				0,6	1,0	05
101,3	100,5	99,2	99,1	100,6	100,2	100,2	100,2	102,3				1,7	2,1	06
Tapezierarbeiten - DIN 18 366														
105,0	105,0	105,0	104,7	105,6	105,2	105,4	106,0	106,7				1,0	0,7	4366 01
Raumlufttechnische Anlagen - DIN 18 375														
104,9	105,3	105,6	106,6	108,6	109,0	108,3	109,2	110,5				1,7	1,2	5380 25
104,6	105,2	105,4	106,2	108,4	108,8	108,4	109,3	111,2				2,6	1,7	27
107,2	107,8	107,8	108,6	109,2	109,6	108,9	109,8	110,8				1,5	0,9	28
Heiz- und zentrale Wassererwärmungsanlagen - DIN 18 380														
105,1	106,0	106,4	107,1	109,3	110,2	110,0	111,3	112,8				3,2	1,3	5380 21
106,3	106,9	107,8	108,5	110,7	111,7	112,9	114,2	116,1				4,9	1,7	22
107,2	108,6	108,8	109,5	111,8	113,5	114,5	115,7	117,6				5,2	1,6	24
106,8	107,4	107,8	107,9	110,4	111,1	111,2	111,5	113,9				3,2	2,2	31
106,6	106,7	107,2	108,3	110,0	109,9	110,0	110,9	112,2				2,0	1,2	42
106,5	106,9	107,4	108,6	110,0	110,5	110,8	110,2	111,7				1,5	1,4	43
104,5	104,7	104,7	105,5	107,4	107,8	107,9	108,5	109,1				1,6	0,6	45
107,2	107,8	108,3	108,8	110,6	111,2	111,3	113,1	114,6				3,6	1,3	51
105,7	107,2	107,4	108,1	110,2	110,8	110,8	111,7	114,6				4,0	2,6	52
108,4	109,8	110,2	110,9	112,8	113,5	113,7	114,2	115,5				2,4	1,1	53
107,3	108,3	108,9	109,8	112,5	113,1	113,3	113,9	115,0				2,2	1,0	55
108,5	109,1	109,3	110,1	111,0	111,3	111,9	112,3	113,8				2,5	1,3	56

¹⁾ Die Darstellung bringt zum Ausdruck, welche Leistungen beim jeweiligen Gewerk erfaßt werden

Noch: 6. Messzahlen für Bauleistungspreise in Bayern ¹⁾
 Noch: 6.0 Neubauleistungen im Hochbau

Ohne Umsatzsteuer

Nr.	Bauleistung	2001	2002	2003	2004	2001				
		Durchschnitt				Februar	Mai	August	Novemb.	
		2000 \triangleq 100								
Gas-, Wasser- und Abwasserinstallationsarbeiten in Gebäuden - DIN 18 38'										
5381	01	Mittelschweres Gewinderohr	102,9	104,3	106,8	102,1	102,5	103,4	103,4	
	03	Gußeisernes Abflußrohr	103,7	107,3	109,2	102,7	103,6	104,0	104,3	
	05	Einbau-Badewanne	103,2	105,4	108,0	102,5	103,0	103,5	103,7	
	07	Spülklosettanlage	103,1	105,0	106,9	102,5	103,0	103,3	103,5	
	09	Waschtisch	103,1	104,8	107,0	102,1	103,0	103,5	103,9	
	12	Abflußrohr	101,3	103,6	106,4	99,8	101,1	102,2	102,0	
	13	Kupferrohr	102,6	104,9	106,0	101,5	102,6	103,0	103,3	
	14	Kupferrohr mit Wärmedämmung	103,1	104,9	105,9	102,0	102,8	103,7	103,9	
	15	Wannen- und Brausearmatur	104,3	108,0	110,4	103,3	104,0	104,9	104,9	
	16	Spültisch	104,1	105,8	109,4	103,1	103,8	104,7	104,8	
	18	Brausewanne	101,8	104,6	108,1	101,2	101,6	102,0	102,3	
	19	Druckerhöhungsanlage	104,5	107,7	111,1	103,9	104,3	105,1	104,8	
	20	Feuerlösch-Schlauchanschlusseinrichtung.....	103,0	106,5	109,7	102,0	102,6	103,5	103,8	
	21	Installations-Block	105,0	107,3	110,9	103,6	105,1	105,8	105,5	
	22	Sprinkleranlage	104,1	108,2	109,1	102,5	103,8	104,6	105,4	
	23	Waschtischarmatur	103,3	105,9	108,9	102,4	102,9	103,8	104,1	
Nieder- und Mittelspannungsanlagen - DIN 18 382										
5382	01	Beleuchtungsstromkreis	102,5	101,0	101,2	102,0	102,5	102,7	102,9	
	02	Schutzkontakt-Steckdose	101,8	101,7	101,6	101,3	101,7	101,9	102,2	
	03	Beleuchtungsstromkr. in feuchten Räumen...	102,4	101,9	100,9	101,9	102,4	102,7	102,7	
	05	Erdkabel	102,9	103,6	105,3	102,2	102,8	103,1	103,3	
	06	Installations-Kleinverteiler	101,5	101,8	102,7	101,0	101,5	101,8	101,8	
	11	Elektro-Warmwasserspeicher	101,6	101,6	101,3	101,1	101,4	101,8	102,0	
	13	Hauptleitung	102,3	100,2	102,3	101,8	102,2	102,6	102,6	
5383	01	Klingel- und Türöffneranlage	101,7	102,6	103,6	101,2	101,7	102,0	102,0	
	02	Empfangsantennenanlage	100,1	100,0	99,2	99,8	100,0	100,3	100,3	
	03	Türsprechanlage	101,2	101,7	102,5	100,6	101,1	101,5	101,5	
Blitzschutzanlagen - DIN 18 384										
5384	01	Blitzschutzanlage	100,0	100,6	101,2	99,1	100,4	99,8	100,7	
Gebäudeautomation - DIN 18 386										
5386	01	Meldeanlage	101,5	100,9	100,6	100,7	101,4	101,9	102,0	
5386	02	Raumautomationseinrichtung	101,8	100,7	100,2	101,3	101,4	102,2	102,2	
Dämmarbeiten an technischen Anlagen - DIN 18 421										
5380	46	Rohrdämmung	105,2	109,3	109,9	104,2	105,1	105,5	105,9	
Gerüstarbeiten - DIN 18 451										
3340	01	Arbeitsgerüst	100,0	99,1	96,2	100,1	100,3	99,9	99,8	
Förderanlagen										
3335	06	Personenaufzug	100,2	100,7	101,7	99,9	99,3	101,7	99,7	
	07	Lastenaufzug	100,2	100,7	101,7	99,9	99,3	101,7	99,7	

¹⁾ Die Darstellung bringt zum Ausdruck, welche Leistungen beim jeweiligen Gewerk erfaßt werden

Noch: 6. Messzahlen für Bauleistungspreise in Bayern ¹⁾
 Noch: 6.0 Neubauleistungen im Hochbau

Ohne Umsatzsteuer

2002				2003				2004				Veränderung in %		Nr.
Februar	Mai	August	Novemb	Februar	Mai	August	Novemb	Februar	Mai	August	Novemb	Februar 2004 gegenüber	Nov. 2003	
2000 \triangleq 100												Feb. 2003	Nov. 2003	
Gas-, Wasser- und Abwasserinstallationsarbeiten in Gebäuden - DIN 18 38'														
104,1	104,2	104,2	104,7	105,6	106,7	107,1	107,7	111,2				5,3	3,2	5381 01
107,0	107,4	107,4	107,4	108,5	109,4	109,8	109,2	111,1				2,4	1,7	03
105,4	105,3	105,3	105,7	107,1	108,0	108,1	108,6	113,4				5,9	4,4	05
104,9	104,9	104,9	105,1	106,3	107,0	106,9	107,4	110,3				3,8	2,7	07
104,7	104,7	104,7	104,9	106,3	107,2	106,9	107,4	110,3				3,8	2,7	09
103,1	103,2	103,9	104,1	105,9	106,1	106,6	107,0	109,3				3,2	2,1	12
104,5	105,3	105,1	104,8	105,5	105,9	106,3	106,2	107,5				1,9	1,2	13
104,8	105,1	104,9	104,7	105,5	105,8	106,1	106,1	107,2				1,6	1,0	14
107,7	107,8	108,1	108,4	110,0	110,3	110,6	110,7	112,6				2,4	1,7	15
105,9	105,7	105,7	105,9	107,1	108,7	110,5	111,2	114,3				6,7	2,8	16
103,9	103,8	105,0	105,6	107,2	108,3	108,2	108,7	111,3				3,8	2,4	18
106,2	107,4	108,0	109,0	110,3	111,2	111,3	111,6	116,1				5,3	4,0	19
105,1	106,3	107,1	107,4	109,3	109,5	109,9	110,1	111,9				2,4	1,6	20
106,5	107,2	107,6	107,8	109,9	110,9	111,4	111,3	114,1				3,8	2,5	21
108,3	108,5	107,9	107,9	108,8	109,0	109,0	109,7	110,2				1,3	0,5	22
105,8	105,6	105,8	106,4	108,0	108,9	109,2	109,6	114,0				5,6	4,0	23
Nieder- und Mittelspannungsanlagen - DIN 18 382														
102,1	100,7	100,8	100,5	101,6	101,6	100,9	100,5	100,8				-0,8	0,3	5382 01
102,6	101,3	101,6	101,2	102,2	102,2	101,3	100,8	100,5				-1,7	-0,3	02
102,6	101,7	101,7	101,4	101,7	101,3	100,5	100,1	99,9				-1,8	-0,2	03
104,5	103,2	103,4	103,2	105,3	105,8	105,1	104,9	102,8				-2,4	-2,0	05
102,2	101,7	101,8	101,6	103,0	103,0	102,4	102,2	101,7				-1,3	-0,5	06
102,4	101,3	101,4	101,1	101,5	101,6	101,2	100,9	99,1				-2,4	-1,8	11
100,7	100,1	100,1	99,8	102,1	103,1	102,2	101,8	101,0				-1,1	-0,8	13
102,7	102,4	102,5	102,6	103,9	103,9	103,2	103,3	103,3				-0,6	0,0	5383 01
100,3	99,9	99,8	99,8	99,9	99,5	98,8	98,5	98,2				-1,7	-0,3	02
101,8	101,6	101,7	101,7	102,9	102,8	102,2	102,2	104,5				1,6	2,3	03
Blitzschutzanlagen - DIN 18 384														
100,8	100,8	100,6	100,1	101,2	101,2	101,2	101,2	101,4				0,2	0,2	5384 01
Gebäudeautomation - DIN 18 386														
101,5	101,1	100,7	100,3	100,8	100,8	100,5	100,4	99,5				-1,3	-0,9	5386 01
101,4	100,9	100,7	99,9	100,3	100,3	100,0	100,0	99,9				-0,4	-0,1	5386 02
Dämmarbeiten an technischen Anlagen - DIN 18 421														
108,7	109,3	109,6	109,5	109,5	109,8	110,0	110,2	112,4				2,6	2,0	5380 46
Gerüstarbeiten - DIN 18 451														
99,3	99,1	99,3	98,5	97,7	95,8	95,8	95,5	93,3				-4,5	-2,3	3340 01
Förderanlagen														
100,6	100,6	100,6	101,0	101,2	101,7	101,5	102,5	102,5				1,3	0,0	3335 06
100,6	100,6	100,6	101,0	101,2	101,7	101,5	102,5	102,5				1,3	0,0	07

¹⁾ Die Darstellung bringt zum Ausdruck, welche Leistungen beim jeweiligen Gewerk erfaßt werden

Noch: 6. Messzahlen für Bauleistungspreise in Bayern ¹⁾
6.1 Neubauleistungen im Tiefbau

Ohne Umsatzsteuer

Nr.	Bauleistung	2001	2002	2003	2004	2001				
		Durchschnitt				Februar	Mai	August	Novemb.	
		2000 \triangleq 100								
Erdarbeiten - DIN 18 300										
6300 01	Oberboden abtragen	97,9	94,2	94,7		98,9	98,4	98,0	96,4	
02	Oberboden andecken	98,9	91,1	90,8		98,6	99,4	99,2	98,4	
03	Leitungsgraben ausheben	100,7	100,5	100,7		100,5	100,5	101,3	100,6	
04	Boden lösen und fördern	99,6	97,1	97,5		100,2	99,7	99,4	99,2	
05	Boden lösen und weiterverwenden	99,4	96,7	96,7		99,6	99,6	99,3	99,0	
06	Boden verdichten	101,8	94,6	94,1		101,5	101,3	103,8	100,6	
07	Fels lösen und weiterverwenden	99,9	98,6	97,4		100,0	99,9	100,2	99,5	
08	Baugrube ausheben	101,3	101,6	101,3		100,9	100,7	101,9	101,8	
09	Untergrundverbesserung	100,3	100,0	98,7		100,2	100,5	100,4	100,1	
Oberbauschichten ohne Bindemittel - DIN 18 31€										
6400 02	Schotterschicht	102,8	102,2	99,9		102,5	102,7	103,4	102,4	
06	Kiesschicht	101,1	99,6	98,1		101,8	101,0	101,0	100,5	
09	Frostschutzschicht herstellen	98,4	95,6	93,0		99,9	98,0	98,3	97,4	
Oberbauschichten mit hydraulischen Bindemitteln - DIN 18 31€										
6400 03	Verfestigung mit hydr. Bindemitteln	105,5	113,4	114,0		103,7	104,8	106,4	107,1	
6403 01	Betonfahrbahndecke	102,7	105,0	106,7		102,4	102,6	102,8	102,8	
02	Betonstahlmatten	101,4	99,8	102,7		101,5	101,5	101,6	100,8	
03	Betontragschicht	103,7	104,9	104,7		103,1	103,9	104,0	103,7	
Oberbauschichten aus Asphalt - DIN 18 317										
6400 07	Asphalttragschicht	105,8	100,6	96,7		106,2	105,5	105,9	105,6	
6402 02	Asphaltbinder	107,1	105,7	103,6		106,5	106,2	108,2	107,6	
03	Gußasphaltdecke	109,3	108,0	105,2		107,4	107,8	110,7	111,1	
05	Asphaltbeton	109,5	106,7	103,1		110,1	110,1	109,2	108,6	
Pflasterdecken, Plattenbeläge, Einfassungen - DIN 18 31€										
6401 01	Pflasterdecke	102,3	101,4	99,9		101,9	102,6	102,7	101,9	
03	Bordsteine/Stufen	102,1	102,3	102,5		102,3	102,1	102,1	101,7	
04	Gehwegplatten	102,1	101,0	100,6		102,5	102,4	102,3	101,1	
05	Verbundsteinpflaster	103,3	102,1	99,7		103,2	103,6	103,5	103,0	
Beton- und Stahlbetonarbeiten - DIN 18 331										
6331 42	Beton der Kunstbauten einschl. Schalung ...	99,7	100,0	100,4		100,1	99,6	99,5	99,5	
71	Betonstahl	97,3	94,9	95,0		100,1	96,4	96,4	96,4	
78	Spannstahl	98,8	98,5	99,3		99,8	99,0	98,4	98,1	
Stahlbauarbeiten - DIN 18 335										
3335 09	Deckbrücke, Stahlverbund mit orthotr. Platte	100,3	100,9	101,6		100,6	100,0	100,0	100,6	

¹⁾ Die Darstellung bringt zum Ausdruck, welche Leistungen beim jeweiligen Gewerk erfaßt werden

Noch: 6. Messzahlen für Bauleistungspreise in Bayern 1)
6.1 Neubauleistungen im Tiefbau

Ohne Umsatzsteuer

2002				2003				2004				Veränderung in %		Nr.
Februar	Mai	August	Novemb	Februar	Mai	August	Novemb	Februar	Mai	August	Novemb	Februar 2004 gegenüber	Nov. 2003	
2000 \triangleq 100												Feb. 2003	Nov. 2003	
Erdarbeiten - DIN 18 300														
96,0	94,7	93,2	92,9	94,1	93,6	95,7	95,4	94,9				0,9	- 0,5	6300 01
92,9	91,1	90,6	89,6	91,3	89,9	90,4	91,5	92,8				1,6	1,4	02
100,4	100,3	101,0	100,4	100,0	101,7	100,8	100,4	100,5				0,5	0,1	03
98,2	97,0	96,5	96,8	97,2	97,6	97,7	97,4	96,1				- 1,1	- 1,3	04
98,0	96,7	95,7	96,3	96,4	96,8	97,2	96,5	95,4				- 1,0	- 1,1	05
95,2	94,4	94,1	94,6	92,2	93,4	95,1	95,7	96,2				4,3	0,5	06
99,6	98,7	97,8	98,2	97,9	97,4	97,5	96,9	96,6				- 1,3	- 0,3	07
102,1	102,0	100,9	101,3	100,5	101,6	102,6	100,6	100,5				0,0	- 0,1	08
100,4	100,5	99,4	99,7	98,9	98,9	98,5	98,5	98,3				- 0,6	- 0,2	09
Oberbauschichten ohne Bindemittel - DIN 18 31£														
102,9	103,3	101,8	100,9	100,1	100,3	100,1	99,0	98,2				- 1,9	- 0,8	6400 02
100,9	100,4	99,4	97,7	98,1	98,1	98,3	97,9	96,2				- 1,9	- 1,7	06
96,9	97,0	94,7	93,8	93,4	93,0	92,9	92,6	92,5				- 1,0	- 0,1	09
Oberbauschichten mit hydraulischen Bindemitteln - DIN 18 31€														
111,6	114,5	114,1	113,4	113,9	114,5	113,4	114,3	114,7				0,7	0,3	6400 03
103,7	105,4	105,4	105,4	106,1	106,7	106,9	106,9	108,8				2,5	1,8	6403 01
100,8	100,3	99,2	98,9	98,8	104,2	104,2	103,6	105,0				6,3	1,4	02
104,8	104,9	104,9	104,9	104,5	104,8	104,8	104,7	105,2				0,7	0,5	03
Oberbauschichten aus Asphalt - DIN 18 317														
103,7	101,6	99,3	97,8	97,3	96,6	96,8	96,0	94,7				- 2,7	- 1,4	6400 07
107,5	107,5	104,7	103,1	103,7	103,7	103,8	103,1	100,8				- 2,8	- 2,2	6402 02
112,0	107,3	106,1	106,5	106,1	105,3	104,8	104,6	104,1				- 1,9	- 0,5	03
109,7	107,6	105,4	104,1	103,2	103,0	103,4	102,7	101,4				- 1,7	- 1,3	05
Pflasterdecken, Plattenbeläge, Einfassungen - DIN 18 318														
102,8	102,5	100,2	100,1	99,9	100,2	99,8	99,5	99,2				- 0,7	- 0,3	6401 01
102,2	102,0	102,7	102,3	101,9	103,0	102,7	102,5	102,7				0,8	0,2	03
102,3	101,6	100,2	100,0	100,3	100,3	101,0	100,8	100,8				0,5	0,0	04
103,4	102,8	101,2	100,8	99,4	99,7	99,8	99,7	99,8				0,4	0,1	05
Beton- und Stahlbetonarbeiten - DIN 18 331														
99,6	99,9	100,2	100,3	100,1	100,4	100,4	100,7	102,5				2,4	1,8	6331 42
95,2	94,8	94,6	94,9	94,9	94,9	94,9	95,4	94,4				- 0,5	- 1,0	71
98,0	98,0	98,1	99,7	100,0	99,2	99,3	98,8	98,7				- 1,3	- 0,1	78
Stahlbauarbeiten - DIN 18 335														
100,7	100,7	100,7	101,6	101,7	101,7	101,1	101,7	101,7				0,0	0,0	3335 09

1) Die Darstellung bringt zum Ausdruck, welche Leistungen beim jeweiligen Gewerk erfaßt werden

Noch: 6. Messzahlen für Bauleistungspreise in Bayern ¹⁾
6.2 Instandhaltungsleistungen

Ohne Umsatzsteuer

Nr.	Bauleistung	2001	2002	2003	2004	2001				
		Durchschnitt				Februar	Mai	August	Novemb.	
		2000 \triangleq 100								
Zimmer- und Holzbauarbeiten - DIN 18 334										
7334 03	Holzfußboden	99,3	99,6	99,7		99,8	99,6	99,4	98,4	
Dachdeckungs- und Dachabdichtungsarbeiten - DIN 18 338										
7338 02	Dachdeckung mit Lattung	101,1	100,6	100,9		100,9	100,9	101,4	101,3	
04	Dachabdichtung mit Bitumendachbahnen.....	100,5	102,5	103,5		100,8	100,0	100,4	100,8	
Klempnerarbeiten - DIN 18 339										
7339 01	Dachrinne	99,7	101,0	99,5		101,1	98,8	99,4	99,3	
Putz- und Stuckarbeiten - DIN 18 350										
7350 04	Außenwandputz	100,0	99,9	99,3		100,1	99,9	99,9	99,9	
Tischlerarbeiten - DIN 18 355										
7355 01	Fenster mit Isolierverglasung	99,0	101,5	102,5		98,7	98,7	98,8	99,8	
Rolladenarbeiten - DIN 18 358										
7358 01	Rolladen	103,1	105,9	108,5		102,2	103,1	103,1	103,8	
Maler- und Lackierarbeiten - DIN 18 363										
7363 01	Dispersionsfarbe auf Innenputz	102,3	100,9	99,7		101,6	102,1	102,7	102,7	
02	Lackfarbe auf Putz	101,3	100,3	97,4		100,8	101,2	101,7	101,6	
06	Lackfarbe auf Heizkörper	102,2	101,5	101,4		101,4	102,4	102,5	102,5	
Bodenbelagarbeiten - DIN 18 365										
7365 05	PVC-Belag	101,7	101,5	101,9		101,2	101,6	101,9	102,0	
Tapezierarbeiten - DIN 18 366										
7366 01	Wandfläche tapezieren	103,5	103,5	101,3		102,8	103,2	103,9	104,2	
Gas-, Wasser- und Abwasserinstallationsarbeiten in Gebäuden - DIN 18 38'										
7381 01	Mittelschweres Gewinderohr	101,7	102,7	105,4		101,5	101,7	101,6	102,1	
05	Einbau-Badewanne	102,6	104,5	107,0		101,9	102,4	103,1	103,1	
07	Spülklosettanlage	102,0	103,9	106,3		101,6	101,8	102,2	102,3	

¹⁾ Die Darstellung bringt zum Ausdruck, welche Leistungen beim jeweiligen Gewerk erfaßt werden

Noch: 6. Messzahlen für Bauleistungspreise in Bayern ¹⁾
6.2 Instandhaltungsleistungen

Ohne Umsatzsteuer

2002				2003				2004				Veränderung in %		Nr.
Februar	Mai	August	Novemb	Februar	Mai	August	Novemb	Februar	Mai	August	Novemb	Februar 2004 gegenüber Feb. 2003	Nov. 2003	
2000 \triangleq 100														
Zimmer- und Holzbauarbeiten - DIN 18 334														
99,6	99,7	99,5	99,5	99,8	99,6	99,9	99,5	98,9				- 0,9	- 0,6	7334 03
Dachdeckungs- und Dachabdichtungsarbeiten - DIN 18 33€														
102,0	100,2	100,0	100,1	100,4	100,7	100,9	101,6	101,7				1,3	0,1	7338 02
102,3	102,2	102,7	102,6	103,0	103,4	103,6	103,9	104,1				1,1	0,2	04
Klempnerarbeiten - DIN 18 339														
101,4	101,2	100,6	100,7	99,6	99,2	99,3	99,8	99,9				0,3	0,1	7339 01
Putz- und Stuckarbeiten - DIN 18 350														
100,5	100,1	100,0	99,0	98,8	98,2	100,2	99,9	100,7				1,9	0,8	7350 04
Tischlerarbeiten - DIN 18 355														
101,1	101,7	101,2	102,1	102,3	102,3	102,9	102,5	102,8				0,5	0,3	7355 01
Rolladenarbeiten - DIN 18 358														
105,3	105,6	106,2	106,3	108,3	108,5	108,5	108,5	108,8				0,5	0,3	7358 01
Maler- und Lackierarbeiten - DIN 18 363														
102,4	101,5	100,5	99,0	98,8	100,0	99,8	100,3	99,5				0,7	- 0,8	7363 01
101,3	101,1	100,7	98,0	98,0	97,5	97,1	96,8	95,4				- 2,7	- 1,4	02
102,2	101,7	101,3	100,7	100,6	100,2	102,3	102,3	104,1				3,5	1,8	06
Bodenbelagarbeiten - DIN 18 365														
102,5	101,8	100,7	100,8	102,3	101,7	101,9	101,8	103,1				0,8	1,3	7365 05
Tapezierarbeiten - DIN 18 366														
104,9	104,0	102,9	102,0	101,2	100,4	101,7	101,8	102,2				1,0	0,4	7366 01
Gas-, Wasser- und Abwasserinstallationsarbeiten in Gebäuden - DIN 18 38'														
102,5	102,7	102,5	102,9	104,3	105,2	105,8	106,4	108,2				3,7	1,7	7381 01
104,7	104,6	104,2	104,4	106,1	107,0	107,2	107,7	111,0				4,6	3,1	05
103,9	103,8	103,8	104,1	105,7	106,3	106,3	106,7	109,8				3,9	2,9	07

¹⁾ Die Darstellung bringt zum Ausdruck, welche Leistungen beim jeweiligen Gewerk erfaßt werden

7. Wägungsschemata für ausgewählte Baupreisindizes - Neubau in konventioneller Bauart -

Bauleistungen am Bauwerk gem. DIN 276

2000 \pm 100

Wägungsanteile in Promille

Leistungsgruppe	Wohn- ge- bäude	Nichtwohngebäude		Leistungsgruppe	Wohn- ge- bäude	Nichtwohngebäude	
		Büro- ge- bäude	Gewerbl. Betriebs- gebäude			Büro- ge- bäude	Gewerbl. Betriebs- gebäude
Bauleistungen am Bauwerk	1 000	1 000	1 000	Stahlbauarbeiten	3,73	17,38	86,57
Rohbauarbeiten	479,66	407,67	567,66	Stahlfachwerk	3,65	9,34	40,70
Erdarbeiten	35,12	36,26	44,56	Stahlskelettkonstruktion	0,08	8,04	45,87
Baugrube ausheben	13,46	17,19	15,35	Abdichtungsarbeiten	11,72	8,91	4,20
Graben ausheben	5,29	5,17	7,57	Waagerechte Abdichtung	2,15	1,97	1,81
Boden abfahren	5,80	1,54	2,63	Senkrechte Abdichtung	4,95	2,53	1,53
Untergrundverbesserung	6,02	7,05	15,81	Kunststoffvergütete Abdichtung	0,87	0,39	0,32
Arbeitsräume verfüllen	4,55	5,31	3,20	Drainage- und Vormauerschutzplatten	3,75	4,02	0,54
Verbauarbeiten	0,47	3,34	2,14	Dachdeckungs- u. Dachabdichtungs- arbeiten	39,28	28,99	94,97
Baugrubenverbau	0,47	3,34	2,14	Unterspannbahn	2,30	0,16	0,32
Ramm-, Rüttel- und Pressarbeiten	0,58	5,31	0,39	Dachdeckung auf Lattung	21,41	0,81	5,08
Stahl-Spundwand einbauen u. ziehen	0,37	5,31	0,23	Dachabdichtung m.Bitumendachbahnen ...	2,44	1,39	0,99
Verlorene Spundwand	0,21	-	0,16	Deckung mit Faserzementplatten	0,21	5,60	1,08
Entwässerungskanalarbeiten	11,90	8,45	14,28	Dachabdichtung auf Massivdecke	2,01	17,49	29,95
Beton- oder Stahlbetonrohr	3,20	2,00	2,17	Deckung mit Stahlblechen	0,28	2,33	37,09
Steinzeugrohr	1,03	1,45	0,62	Dachflächenfenster	5,79	-	-
Kunststoffrohr	6,31	3,70	8,85	Lichtkuppeln aus Kunststoff	0,06	0,96	19,13
Zubehör für Rohrleitungen	1,36	1,30	2,64	Dachlatten liefern	2,06	0,09	0,63
Mauerarbeiten	150,00	58,95	42,23	Dachlatten aufbringen	2,72	0,16	0,70
Mauerwerk aus großform. Steinen	60,34	21,00	15,80	Klempnerarbeiten	17,83	13,83	12,93
Mauerwerk aus kleinform. Steinen	27,12	7,65	9,67	Metalldachdeckung	4,25	6,61	0,60
Porenbetonmauerwerk	4,76	6,03	3,76	Dachrinne	5,30	1,95	3,21
Zweischaliges Mauerwerk	25,11	14,90	9,61	Regenfallrohr	2,79	1,25	1,49
Nichttragende Trennwand	21,46	7,85	2,21	Gesimsabdeckung	2,47	2,94	4,53
Schornstein aus Formstücken	8,25	1,32	1,18	Einfassung auf Dächern	3,02	1,08	3,10
Rolladenkasten	2,96	0,20	-	Gerüstarbeiten	7,45	8,90	5,95
Beton- und Stahlbetonarbeiten	157,85	197,59	234,59	Arbeitsgerüst	7,45	8,90	5,95
Beton der Fundamente	23,80	29,18	70,90	Ausbauarbeiten	520,34	592,33	432,34
Beton der Wände mit Schalung	28,10	45,30	14,49	Naturwerksteinarbeiten	12,23	27,47	1,18
Stahlbetondecke	39,45	48,58	11,12	Bodenbelag	4,14	4,10	0,24
Beton der Skelettbauten	0,82	7,84	7,40	Stufe	3,67	2,27	0,40
Schalung der Fundamente	3,20	4,05	14,29	Wandbekleidung	0,95	18,79	-
Schalung der Skelettbauten	0,58	1,91	9,04	Fensterbank	3,47	2,31	0,54
Betonstahlmatten	18,57	21,24	12,73	Betonwerksteinarbeiten	5,04	4,68	2,68
Betonstabstahl	13,96	18,83	17,11	Bodenbelag	2,09	2,84	2,54
Betonfertigteile	1,37	3,30	21,81	Stufe	2,95	1,84	0,14
Vorgefertigte Außenwandplatte	0,42	1,87	42,79	Putz- und Stuckarbeiten	68,99	36,25	19,25
Systemdecke	21,25	14,43	9,24	Innenwandputz	32,08	16,19	8,23
Systemtreppe	6,33	0,32	0,78	Innendeckenputz	4,14	4,14	0,36
Dachplatten	-	0,74	2,89	Wärmedämmfassade	9,70	5,11	3,37
Zimmer- und Holzbauarbeiten	43,73	19,76	24,85	Außenwandputz	18,54	8,31	6,36
Dachverbandholz liefern	9,16	4,28	4,03	Streckmetall/Eckschutzleisten	4,07	2,31	0,93
Dachverbandholz abbinden	11,50	5,28	4,19	PVC-Dehnungsfugenprofil	0,46	0,19	-
Einläufige Wangentreppe	6,39	1,34	-				
Wand- oder Deckenschalung	13,21	6,10	4,76				
Dachbinder	1,59	2,20	10,40				
Kleiseisenteile	1,88	0,56	1,47				

Noch: 7. Wägungsschemata für ausgewählte Baupreisindizes - Neubau in konventioneller Bauart -
Bauleistungen am Bauwerk gem. DIN 276
2000 \pm 100
Wägungsanteile in Promille

Leistungsgruppe	Wohn- ge- bäude	Nichtwohngebäude		Leistungsgruppe	Wohn- ge- bäude	Nichtwohngebäude	
		Büro- ge- bäude	Gewerbl. Betriebs- gebäude			Büro- ge- bäude	Gewerbl. Betriebs- gebäude
Trockenbauarbeiten	37,91	66,49	40,08	Verglasungsarbeiten	2,51	12,31	8,53
Wandtrockenputz	1,87	3,42	0,88	Ganzglaskonstruktion	2,46	10,71	4,10
Deckenbekleidung	10,70	8,86	4,78	Mehrscheibenisolierverglasung	0,05	1,60	4,43
Brandschutz-Bekleidung	0,59	3,01	3,23				
Nichttragende Montagewand	2,88	16,87	10,96	Maler- und Lackierarbeiten	21,64	17,63	15,69
Decken- oder Wandbekleidung	10,19	6,48	8,27	Dispensionsfarbe auf Innenputz	11,23	8,45	5,42
Umsetzbare Innenwände	1,79	12,31	4,64	Dispensionsfarbe auf Außenwand	2,72	2,09	3,70
Dämmschicht	9,89	5,57	3,39	Lackfarbe auf Putz	1,75	1,75	1,65
Alubekleidung	-	9,97	3,93	Lackfarbe auf Holz	4,02	1,50	0,34
				Lackfarbe auf Stahlflächen	1,92	3,84	4,58
Fassadenarbeiten	3,08	32,23	18,27				
Außenbekl. aus Faserzementplatten	1,71	0,12	1,68	Korrosionsschutzarbeiten an Stahl- und Aluminiumbauten	-	0,62	3,29
Fassadenbekleidung aus Metall	1,37	32,11	16,59	Korrosionsschutz auf Stahl	-	0,62	3,29
Fliesen- und Plattenarbeiten	32,20	12,92	19,01				
Wandbelag aus keramischen Fliesen	16,31	7,50	6,56	Bodenbelagarbeiten	13,28	20,35	8,97
Bodenbelag aus keramischen Fliesen	15,89	5,42	12,45	Linoleum-Belag	5,14	8,92	1,61
				PVC-Belag	4,01	2,69	3,03
Estricharbeiten	22,15	21,12	18,48	Textiler Belag	4,13	8,74	4,33
Dämmschicht	7,85	5,45	4,12				
Estrich	13,64	14,95	14,09	Tapezierarbeiten	6,44	2,73	1,12
Betonstahlmatten	0,41	0,28	0,27	Wandfläche tapezieren	6,44	2,73	1,12
Alu-Dehnungsfugenprofil	0,25	0,44	-				
				Raumlufttechnische Anlagen	3,51	20,70	24,45
Gußasphaltarbeiten	0,15	1,38	0,17	Klimagerät	-	1,46	3,38
Gußasphaltestrich	0,15	1,38	0,17	Abluftgerät	1,69	7,23	9,74
				Kanal	1,71	9,22	9,26
Tischlerarbeiten	79,17	45,99	22,39	Absperjalousien	0,08	1,41	1,28
Einfach-Fenster mit Isolierverglasung	42,40	16,21	11,99	Feuerschutzklappen	0,03	1,38	0,79
Zimmertür	15,76	6,71	3,27				
Holztürblatt	4,52	13,06	2,99	Heiz- und zentrale Wassererwärmungs- anlagen	60,88	32,29	38,52
Hauseingangstür	9,65	2,25	0,71	Gasbrennwertkessel	8,95	1,20	2,48
Einbauschränk	1,29	3,75	3,43	Heizkessel für Gebläsebrenner	4,76	1,79	3,76
Geschosshohe Fensterwand	5,55	4,01	-	Vollautomatischer Brenner	1,25	0,58	1,12
				Wärmepumpe	0,91	-	0,62
Parkettarbeiten	11,22	4,23	0,78	Warmwasserspeicher	4,56	1,01	1,99
Stabparkett	4,87	2,56	0,22	Stahl-Plattenheizkörper	15,73	12,25	6,12
Mosaik- oder Fertigparkett	6,35	1,67	0,56	Warmwasser-Fußbodenflächenheizung	4,03	0,51	0,44
				Gewinderohr	3,84	7,85	7,83
Rollladenarbeiten	9,38	18,25	16,50	Ventile installieren	3,85	4,65	3,68
Rollladen	7,60	0,94	0,42	Wärmemengenzähler	1,43	0,53	0,69
Raffjalousie	1,67	13,78	2,26	Heizöllagerbehälter aus Stahl	0,53	0,47	0,91
Rolltor oder -gitter	0,11	3,53	13,82	Heizöllagerbehälter aus Kunststoff	2,24	-	0,48
				Luftheizgeräte	-	-	7,30
Metallbauarbeiten	37,04	88,58	72,32	Kupferrohr	7,16	1,45	1,10
Aluminiumfenster m. Isolierverglasung	1,93	28,63	13,90	Kupferrohr mit Wärmedämmung	1,64	-	-
Geschosshohe Fensterwand	1,92	21,36	14,10				
Schaufenster-Umrahmung	0,03	0,41	1,59	Gas-, Wasser- und Abwasserinstallations- arbeiten	46,21	28,76	26,85
Stahl-Feuerschutztür	1,43	9,07	7,08	Mittelschweres Gewinderohr	2,37	2,67	4,19
Hauseingangstür	1,85	3,98	4,16	Kupferrohr	5,91	1,49	2,54
Stahl-Garagentor	4,31	0,64	0,18	Kupferrohr mit Wärmedämmung	0,53	-	-
Treppe	13,77	7,81	3,55	Abflußrohr	5,89	2,51	1,73
Tor	0,74	-	16,07	Gußeisernes Abflußrohr	3,86	4,66	2,70
Glasdach	3,40	6,53	7,55	Installations-Block	0,87	1,94	1,14
Systemtreppe	4,83	6,00	2,39				
Stahl-Umfassungszarge	2,83	4,15	1,75				

Noch: 7. Wägungsschemata für ausgewählte Baupreisindizes - Neubau in konventioneller Bauart -
Bauleistungen am Bauwerk gem. DIN 276
2000 \pm 100
Wägungsanteile in Promille

Leistungsgruppe	Wohn- ge- bäude	Nichtwohngebäude		Leistungsgruppe	Wohn- ge- bäude	Nichtwohngebäude	
		Büro- ge- bäude	Gewerbl. Betriebs- gebäude			Büro- ge- bäude	Gewerbl. Betriebs- gebäude
noch: Gas-, Wasser- und Abwasserinstal- lationsarbeiten				noch: Nieder- und Mittelspannungs- anlagen			
Waschtisch	2,81	1,61	0,98	Türsprechanlage	1,68	1,39	0,44
Spültisch	0,97	0,38	0,65	Empfangsantennenanlage	1,79	0,80	0,11
Brausewanne	2,43	0,35	0,20	Transformator	-	2,29	1,06
Einbau-Badewanne	2,84	-	-	Stahlblech-Kabelkanal	0,22	9,14	6,32
Spülklosettanlage	4,14	2,18	1,62	PVC-Kabelkanal	2,50	3,80	4,12
Wannen- und Brausearmatur	3,50	0,56	0,60				
Waschtischarmatur	2,17	1,48	0,88	Gebäudeautomation	1,69	26,36	14,28
Druckerhöhungsanlage	1,69	1,84	3,04	Raumautomationsanlage	0,60	13,74	9,60
Feuerlösch-Schlauchanschlußeinr.	-	0,64	0,88	Steuerleitung	0,26	6,94	2,93
Sprinkleranlage	-	2,69	1,50	Meldeanlage	0,83	5,68	1,75
Wasseraufbereitungsanlage	0,12	0,51	1,45				
Ventile installieren	3,27	1,35	2,14	Blitzschutzanlagen	1,89	1,01	1,06
Kunststoffwasserleitungen	2,84	1,90	0,61	Blitzschutzanlage	1,89	1,01	1,06
Nieder- und Mittelspannungsanlagen	35,96	51,22	43,45	Dämmarbeiten an technischen Anlagen	6,69	8,45	8,41
Erdkabel	0,20	1,16	0,82	Rohrdämmung	6,53	7,14	7,35
Hauptleitung	2,29	2,76	6,21	Kanaldämmung	0,16	1,31	1,06
Installations-Kleinverteiler	7,24	10,10	9,67				
Beleuchtungsstromkreis	6,56	6,03	3,58	Förderanlagen, Aufzugsanlagen, Fahr- treppen und Fahrsteige	1,08	10,31	6,61
Schutzkontakt-Steckdose	6,96	7,75	3,92	Personenaufzug	0,99	8,50	0,29
Beleuchtungsstrkr.in feucht.Räumen	3,25	4,02	6,01	Lastenaufzug	0,09	1,81	6,32
Elektro-Warmwasserspeicher	1,69	1,06	0,92				
Klingel- und Türöffneranlage	1,58	0,92	0,27				

Noch: 7. Wägungsschemata für ausgewählte Baupreisindizes - Neubau in konventioneller Bauart -
Bauleistungen am Bauwerk gem. DIN 276
2000 \pm 100
Wägungsanteile in Promille

Leistungsgruppe	Sonstige Bauwerke			Leistungsgruppe	Sonstige Bauwerke		
	Straßenbau	Brücken	Ortskanäle		Straßenbau	Brücken	Ortskanäle
Bauleistungen am Bauwerk	1 000	1 000	1 000	Mauernarbeiten	2,89	9,03	8,05
Erdarbeiten	263,89	99,43	367,43	Mauerwerk aus großformatigen Steinen	2,08	9,03	-
Arbeitsräume verfüllen	-	26,78	-	Mauerwerk aus kleinformatigen Steinen	0,81	-	8,05
Oberboden abtragen	13,44	3,26	6,61	Beton- und Stahlbetonarbeiten	31,21	478,08	31,67
Oberboden andecken	16,09	1,45	4,00	Beton der Fundamente (mit Schalung)	7,91	55,09	15,14
Leitungsgraben ausheben	28,35	2,04	255,19	Beton der Wände mit Schalung	8,19	119,02	10,42
Boden lösen und fördern	31,88	9,12	44,43	Schalung der Fundamente	-	9,88	-
Boden lösen und weiterverwenden	97,88	8,94	-	Betonstahl/Betonstahl	1,71	101,50	1,18
Fels lösen und weiterverwenden	13,26	10,87	9,63	Stahlbetondecke	-	-	1,19
Boden verdichten	4,74	2,12	-	Betonstahlmatten	-	0,37	1,41
Baugrube ausheben	5,46	20,96	21,82	Betonfertigteile	7,84	13,58	2,33
Untergrundverbesserung	52,79	13,89	25,75	Vorgefertigte Wand	5,56	-	-
Verbauarbeiten	-	17,12	4,43	Beton der Kunstbauten	-	158,15	-
Baugrubenverbau	-	17,12	4,43	Spannstahl	-	20,49	-
Ramm-, Rüttel- und Pressarbeiten	-	25,88	-	Stahlbauarbeiten	-	145,27	-
Stahl-Spundwand einbauen und ziehen	-	13,08	-	Stahlfachwerk	-	10,03	-
Verlorene Spundwand	-	12,80	-	Deckbrücke, Stahlverb.m. orthotr. Platte	-	107,93	-
Entwässerungskanalarbeiten	79,26	8,06	424,17	Brückenlager, Fahrbahnübergänge	-	27,31	-
Beton- oder Stahlbetonrohr/Fertigteilerschicht	49,60	5,01	212,89	Abdichtungsarbeiten	1,13	32,76	8,30
Steinzeugrohr	2,31	0,15	98,53	Waagerechte Abdichtung	-	10,34	-
Kunststoff-/Faserzementrohr	17,92	1,94	68,09	Senkrechte Abdichtung	1,13	3,85	2,89
Zubehör für Rohrleitungen	9,43	0,96	33,04	Kunststoffvergütete Abdichtung	-	12,43	5,41
Gußeisernes Abflußrohr	-	-	11,62	Metall-Dichtungstreifen	-	1,38	-
Verkehrswegebauarbeiten, Oberbauschichten ohne Bindemittel	142,93	11,71	45,72	Fugenbänder	-	4,76	-
Frostschutzschicht herstellen	88,00	-	25,14	Metallbauarbeiten	29,34	32,02	-
Schotterschicht	37,92	5,47	20,58	Stahltür	-	0,31	-
Kiesschicht	17,01	6,24	-	Geländer/Leitplanken	-	31,71	-
Verkehrswegebauarbeiten, Oberbauschichten mit hydr. Bindemitteln	104,00	0,74	2,09	Leitplanken	17,83	-	-
Verfestigung mit hydr. Bindemitteln	24,41	0,74	1,11	Verkehrsschild	3,12	-	-
Betonstahlmatten	5,73	-	-	Leitpfosten	1,03	-	-
Betontragschicht	13,26	-	-	Tragkonstruktion	1,97	-	-
Betonfahrbahndecke	60,60	-	0,98	Stahlrohrdurchlässe	3,57	-	-
Verkehrswegebauarbeiten, Oberbauschichten aus Asphalt	279,16	23,38	63,40	Zaunanlagen	1,82	-	-
Asphalttragschicht	133,66	4,71	37,75	Maler- und Lackierarbeiten	6,19	6,22	-
Asphaltbinder	71,68	1,25	2,86	Betonflächen beschichten	-	2,76	-
Gußasphaltdecke	47,29	14,96	1,77	Lackfarbe auf Stahlflächen	-	3,46	-
Asphaltbeton	26,53	2,46	21,02	Fahrbahnmarkierung	6,19	-	-
Verkehrswegebauarbeiten, Pflasterdecken, Plattenbeläge, Einfassungen	54,83	17,26	44,74	Korrosionsschutz an Stahlbauten	-	12,82	-
Pflasterdecke	28,96	8,03	25,68	Korrosionsschutz auf Stahl	-	12,82	-
Bordsteine/Stufen	20,47	8,22	11,83	Abwasserinstallationsanlagen	-	13,72	-
Gehwegplatten	2,93	0,05	2,86	Abflußrohr	-	1,88	-
Verbundsteinpflaster	2,47	0,96	4,37	Gusseisernes Abflußrohr	-	9,23	-
Pflanz- u. Rasenarbeit im Landschaftsbau	5,17	-	-	Brückenablauf	-	2,61	-
Gebrauchsrasen	5,06	-	-	Gerüstarbeiten	-	66,50	-
Großgehölze	0,11	-	-	Arbeitsgerüst, Traggerüst	-	66,50	-

8. Verkettungsfaktoren
von Basis 2000 \triangleq 100 auf Basis 1995 \triangleq 100

Bauwerk/Bauarbeit	Verkettungsfaktoren	Bauwerk/Bauarbeit	Verkettungsfaktoren
Wohngebäude insgesamt		noch: Rohbauarbeiten	
Kostenarten insgesamt	0,99397	Beton- und Stahlbetonarbeiten	0,95900
Bauleistungen am Bauwerk	0,99196	Zimmer- und Holzbauarbeiten	0,96810
Rohbauarbeiten	0,97395	Stahlbauarbeiten	1,00100
Ausbauarbeiten	1,00806	Abdichtungsarbeiten	0,99087
Ausstattung	1,05746	Dachdeckungs- und Dachabdichtungsarbeiten	1,05942
Außenanlagen	1,02126	Klempnerarbeiten	1,05348
Baunebenleistungen	0,99297	Gerüstarbeiten	0,92145
Ausgewählte Wohngebäude		Ausbauarbeiten	1,00806
Ein- und Zweifamiliengebäude	0,99196	Naturwerksteinarbeiten	1,02008
Mehrfamiliengebäude	0,98995	Betonwerksteinarbeiten	1,02803
Gemischtgenutzte Gebäude	0,99296	Putz- und Stuckarbeiten	0,95996
Nichtwohngebäude		Trockenbauarbeiten	0,94854
Bürogebäude	1,00101	Fassadenarbeiten	¹⁾
Gewerbliche Betriebsgebäude	1,01106	Fliesen- und Plattenarbeiten	1,00504
Instandhaltung von Wohngebäuden		Estricharbeiten	0,96345
Mehrfamiliengebäude		Gussasphaltarbeiten	1,06497
ohne Schönheitsreparaturen	1,03730	Tischlerarbeiten	1,01005
Schönheitsreparaturen in einer Wohnung	1,05668	Parkettarbeiten	1,02515
Sonstige Bauwerke		Rollladenarbeiten	1,04335
Straßenbau	1,02051	Metallbauarbeiten	1,05781
Brücken	0,99396	Verglasungsarbeiten	1,04317
Ortskanäle	0,97573	Maler- und Lackierarbeiten	1,02626
Rohbauarbeiten	0,97395	Bodenbelagarbeiten	1,06413
Erdarbeiten	0,97677	Tapezierarbeiten	1,07389
Verbauarbeiten	0,86974	Raumluftechnische Anlagen	1,07236
Ramm-, Rüttel- und Pressarbeiten	0,95691	Heiz- und zentrale Wassererwärmungsanlagen	1,02419
Entwässerungskanalarbeiten	0,97497	Gas-, Wasser- u. Abwasserinstallationsanlagen	0,98995
Mauerarbeiten	0,96493	Nieder- und Mittelspannungsanlagen	1,04435
		Gebäudeautomation	1,04728
		Blitzschutzanlagen	1,01096
		Dämmarbeiten an technischen Anlagen	1,10243
		Förderanlagen, Aufzugsanlagen, Fahr- treppen und Fahrsteige	1,07638

¹⁾ Erstmalige Berechnung auf Basis 2000 \triangleq 100.